

Ribbyskolan

Plan mot kränkande behandling



Läsår 24/25

Innehåll

Grunduppgifter

Hur insatser och åtgärder i Plan 23/24 har genomförts

Uppföljning och analys av nuvarande läge

Främjande arbete

Aktiva främjande insatser-tabellform

Förebyggande åtgärder

Aktiva förebyggande åtgärder utifrån identifierade risker-tabellform

Hur plan för 2024/2025 ska utvärderas

Rutiner för skolans arbete

Bilaga

Grunduppgifter

Verksamhetsformer som omfattas av planen

- Grundskolan, anpassad grundskola samt fritidshem

Ansvariga för upprättande av plan

Rektor är ytterst ansvarig för upprättande av Plan mot diskriminering, trakasserier och kränkande behandling. Övriga som tagit fram verksamhetens plan är:

- Jesper Samuelsson Rektor
- Jack Paino Skolkurator
- Ann-Sofi Ekholm Skolkurator

Vår vision

På Ribbyskolan arbetar vi efter ledorden hänsyn, omtanke, trygghet och kunskap.

Elever och vuxna lär av varandra och möter varandra med ärlighet och respekt samt visar hänsyn och omtanke. Alla som vistas i verksamheten har ett gemensamt ansvar och hjälps åt att skapa till trygghet. Skolans förhållningsätt utgår från att alla kan lyckas utifrån sina kunskaper. Förutsättningar och förmågor.

Eleverna ska med hjälp av sina pedagoger alltid kunna besvara nedanstående frågor:

- Var ska jag vara?
- Vem ska jag vara med?
- Hur länge ska jag hålla på?
- Vad ska hända sen?
- Vad behöver jag ha?
- Varför ska jag göra det?
- Vad ska jag göra?

För att skapa förutsättningar för varje individ att utvecklas och skapa en framtidstro behöver alla känna:

- Att vi är trygga och att skolan är en trygg plats.
- Att vi värnar om och hjälper varandra för att tillgodose våra behov av grupptillhörighet och delaktighet.
- Att vi är modiga och vågar visa oss själva, pröva nya saker och nya sätt
- Att vi vågar stå för det vi vill och att vi vågar säga ifrån.
- Att vi vågar lära av våra misstag och att vi firar våra framgångar.

Planen gäller från (datum)

2024-08-01

Planen gäller till (datum, giltig ett år)

2025-07-31

Elevernas delaktighet

Barn och elever ska medverka i arbetet med att upprätta, följa upp och se över verksamhetens plan mot kränkande behandling.

Beskriv elevernas delaktighet i punktform.

- Klassråd-diskuterar frågeställningar utifrån planen och diskrimineringsgrunderna
- Elevråd-diskuterar frågeställningar utifrån planen och diskrimineringsgrunderna
- Trygghetsråd-medlemmar ur Trygghetsteamet som arbetat nära eleverna som ingår i trygghetsråd
- Trygghetsvärdar-elever som hjälper vuxna att bli uppmärksamma på situationen på skolan

Vårdnadshavarnas delaktighet

Beskriv i punktform hur vårdnadshavare tagit del av ert arbete.

- Vårdnadshavare informeras om att de är välkomna att lämna synpunkter på planens innehåll
- Enskilda möten med vårdnadshavare
- Planen är tillgänglig digitalt på hemsidan

Personalens delaktighet

Beskriv hur personal har varit delaktig under framtagande av planen.

- Arbetslagen har tagit fram statistik och underlag från genomförda elevenkäter
- Arbetslagen diskuterar främjande och förebyggande arbete utifrån statistiken
- Trygghetsansvariga i arbetslagen sammanställer information från trygghetsvärdarna
- EHT sammanställer statistik och underlag från genomförda elevenkäter
- Skolledningen sammanställer statistik och underlag från genomförda elevenkäter

Förankring av planen

Beskriv i punktform hur förankring av planen planeras.

Elev

- Planen presenteras och diskuteras vid skolårets början
- Eleverna deltar i kartläggningar, analyser och diskussioner med syfte att formulera förebyggande åtgärder. De aktiva åtgärderna följs upp och utvärderas på klassråd, av trygghetsvärdarna och elevrådet.

Personal

- Planen presenteras och bearbetas vid läsårets början. Vikarier och personal som börjar under pågående läsår informeras om skolans plan. Planen finns i Ribbyskolans informationsmapp som varje anställd har tillgång till.
- Personalen är delaktiga i kartläggningar, analyser och diskussioner med syfte att formulera förebyggande åtgärder. Personalen deltar även i samtal och diskussioner för att rikta skolans främjande aktiviteter mot målgruppen.
- De aktiva åtgärderna följs upp och utvärderas av arbetslagen, ansvariga är arbetslagsledarna och elevhälsamordnare.

Vårdnadshavare

- Vårdnadshavare informeras om planen vid läsårets första föräldramöte.
- Vårdnadshavare hittar planen på skolans hemsida

Hur har insatser och åtgärder i Plan 2023/2024 genomförts?

Aktiva främjande insatser-hur har de genomförts

- ***Fasta platser i klassrum och i matsal (F-6)***
Insatser
-Pedagoger gör elevernas placering utifrån trygghet och arbetsro
- ***Gratis frukost i skolan***
Insatser
-Köket serverar gratis frukost till eleverna varje morgon som en del av det kompensatoriska uppdraget
- ***Övervakningskameror i gemensamma utrymmen***
Insatser
-Skolan har övervakningssystem
- ***Studiestöd och läxläsning i Kärnhuset***
Insatser
-Kärnhuset är öppet för eleverna varje skoldag samt under vissa tider på loven
- ***SSPF***
Insatser
-Regelbundna samverkansmöten med socialtjänst, polis och fritidsverksamhet
- ***Rastverksamhet***
Insatser
-Trivselever erbjuder styrda lekar med stöd av vuxna
-Fritidspersonalen bär gula västar och har tydliga rastområden
-Rast samtidigt för eleverna på F-6 vilket ger en högre bemanning av vuxna
-Eleverna på åk 7-9 har möjlighet att låna spel av arbetslagen
-Externa aktörer som tex Haninge kommuns fältassistenter och Svenska kyrkans församlingspedagoger besöker regelbundet skolan
- ***Låst skola***
Insatser
-Elever och personal har blippar och passerkort för att komma in
-Besökare måste boka möte i förväg och bli insläppta av personal
- ***Rastvärdar åk 7-9***
Insatser
-Rastvärdar på de platser där eleverna i åk 7-9 uppehåller sig
-Elevcoach rör sig regelbundet i korridorerna
- ***Elevcoach***
Insatser
-Elevcoach hälsar på eleverna varje morgon och stödjer dem under rast och lunch.
- Eleverna kan lätt få tag på elevcoach via telefon om det finns ett behov

Främjande aktiviteter utifrån diskrimineringsgrunderna

Kön

Insatser

- Ökad medvetenhet och diskussioner kring hur personalens språkbruk påverka könsnormer.
- Strukturerat värdegrundsarbete.

Könsöverskridande identitet eller uttryck

Insatser

- Skolan har könsneutrala toaletter.
- Vid enkäter etc. där det krävs att kön ska uppges finns alternativet annan
- Det finns flexibla lösningar kring ombyte, dusch vid gymnastik samt simning.
- Strukturerat värdegrundsarbete.

Etnisk tillhörighet

Insatser

- Medvetandegöra ord som är kränkande utifrån etniskt ursprung.
- Läromedel granskas utifrån stereotypa föreställningar om etniska grupper.
- Strukturerat värdegrundsarbete.

Religion och annan trosuppfattning

Insatser

- Skolrestaurangen har ett utbud som tar hänsyn till religion.
- Pedagoger synliggör och använder elevers kunskaper om och erfarenheter av olika religioner.
- Strukturerat värdegrundsarbete.

Funktionsvariationer

Insatser

- Tillgängliga lärmiljöer.
- Tillgång till hiss vid behov.
- Anpassa skolgård och lokaler efter behov.
- Strukturerat värdegrundsarbete.

Sexuell läggning

Insatser

- Strukturerat värdegrundsarbete.
- Regelbunden frivillig HBTQIA grupp för elever med pedagog på skolan.

Ålder

Insatser

- Personal arbetar aktivt med sitt språkbruk och använder inte ord som har negativ klang relaterat till ålder.
- Skolan har gemensamma aktiviteter, friidrottsdagar och elevens val (åk F-6).
- Strukturerat värdegrundsarbete.

Sexuella trakasserier

Insatser

- Systematisk värdegrundsarbete som berör sexuella trakasserier.
- Begreppet samtycke finns i LGR 22 och lyfts genom undervisning.
- Strukturerat värdegrundsarbete.

Hedersrelaterat våld och förtryck

Insatser

- All personal på Ribbyskolan har fått grundutbildning i hedersrelaterat våld och förtryck
- Strukturerat värdegrundsarbete

Aktiva förebyggande insatser-hur har de genomförts

- **Skolnärvaro**

- Skolan har utarbetat nya strukturer kring arbetet med skolnärvaro. Det finns en arbetsgång som möjliggör för en tydlig kommunikation med VH utöver närvarorapportering i Unikum.
- En funktion för åk F-6 och en för åk 7-9 har övergripande ansvar att stödja mentorer och arbetslag med närvaroarbetet.
- Skolledning och skolkurator har tillsammans med elevhälsosamordnare regelbundna utredningsmöten kring närvaroutredningar.
- Arbetslagen har regelbundna uppföljningar av elevernas skolfrånvaro. Inför HT24
- Skolkurator tillsammans med elevsamordnare över att de elever som har hög frånvaro har en utredning i DF.

- **Kränkningarsarbete**

- Utbildning för personal vid terminsstart HT 23. Repetition planeras genomföras HT 24
- Stöd i skrivandet och uppföljning av incidenter för personal.
- Trygghetsteamet har en mer aktiv roll vad gäller information om kränkningar och arbetet med dessa samt andra händelser på skolan. Trygghetsrådet träffas regelbundet med trygghetsansvarig vuxen. Eleverna får samtala fritt men också svara på styrda frågor kring olika teman. Skolan har deltagit i projektet Tryggare skola, utifrån deras kartläggning och analys har skolan vidtagit olika åtgärder på skolan. Skolan har ett utredningsmöte där skolledning och kuratorer varje vecka och ser över kränkningar.

- **Förtroendefull relation**

- Arbetslagen arbetar strukturerat för att lära känna eleverna vid terminsstart.
- Arbetslagen är knutna kring en årskurs vilket möjliggör för eleverna att ha fler pedagoger att skapa relationer med.

- **Kommunikation och tillit**

- Handledning för personal på fritids och skola av skolpsykolog
- Gemensamma möten
- Studiedag 15/8-23 i syfte att skapa en gemensam grund.

- **Dokumentation**

- Utbildning i DF respons vid terminsstart HT 23
- Lathund för personalen
- Stöd och uppföljning med personal under läsårets gång

Uppföljning och analys av nuvarande läge

Lista de underlag ni har använt er av:

- Enkätresultat maj 2024
- Enkätresultat från november 2023
- Trygghetsråd
- Statistik från DF respons
- Aidentifierad sammanfattning från hälsosamtal med SSK
- Klassråd
- Elevråd
- Statistik från EHT
- Kartläggning och åtgärdsplan från Tryggare skola

Kartläggning

Enkätresultat från november 2023

Antal svar	748st
Jag trivs i skolan	92%
Jag trivs bra med mina klasskompisar	91%
Jag har kompisar i skolan	95%
Jag har någon att vara med på rasterna om jag vill	94%
Jag har någon vuxen att prata med i skolan	84%

Frågor utifrån diskrimineringsgrunderna

Kränkta utifrån:

Kön	5,48%
Könsidentitet	3,21%
Etnisk tillhörighet	7,62%
Religion eller tro	5,21%
Sexuell läggning	3,34%
Ålder	8,56%
Funktionsnedsättning	4,81%

Fritids

Jag trivs bra på fritids	91%
Jag trivs bra med de vuxna på fritids	90%
Jag känner mig trygg på fritids	86%

Otrygga områden

Toaletterna, när andra elever filmar, vid stora samlingar av elever tex häng i trapporna, matsalen

Det bästa med Ribbyskolan

Kompisar, lärarna, att det är en fin skola, spela spel och leka på rasten, att lärarna hjälper mig när det är svårt,

Enkätresultat från maj 2024

Antal svar	683st
Jag trivs bra i skolan	91,36%
Jag trivs bra med mina kompisar	93,41%
Jag har kompisar i skolan	95,75%
Jag känner mig trygg i skolan	90,63%
Jag har någon vuxen att prata med i skolan	85,5%

Frågor utifrån diskrimineringsgrunderna

Kränkta utifrån:

Kön	4,69%
Könsidentitet	2,05%
Etnisk tillhörighet	7,76%
Religion eller tro	5,71%
Sexuell läggning	4,69%
Ålder	8,35%
Funktionsnedsättning	4,69%

Fritids

Jag trivs bra på fritids	93,3%
Jag trivs bra med de vuxna på fritids	89,1%
Jag känner mig trygg på fritids	92,85%

Otrygga områden

Matsalen, omklädningsrummen, toaletten, plan 3, där det hänger många elever i klunga

Det bästa med Ribbyskolan

Lärarna, kompisar, biblioteket, maten på torsdagar och fredagar, att vi har en stor och fin skola.

Haninge skolenkät 2024

Antal svar: 137 antal elever 168

Jag vet vad jag behöver kunna för att nå kunskapskraven i skolan	80,3%
Skolarbetet gör att jag vill lära mig mer	56,6%
Mina lärare tror att jag kan nå kunskapskraven i alla ämnen	74,4%
Mina lärare hjälper mig i skolarbetet när jag behöver det	88,4%
Jag får utmaningar i skolan som gör att jag lär mig mer	73%
I in skola har lärarna en positiv syn på alla elever	61,3%
Jag har studiero på lektionerna	73,7%
Jag känner mig trygg i skolan	84,6%

Trygghetsråd

Eleverna beskriver att det är ett hårt språk i korridorerna samt i matsalen, att många elever använder könsord och talar till varandra på ett nedlåtande och kränkande sätt kopplat till kropp och utseende. Många elever upplever att det har varit stökigt och högljutt på plan 3 och att det är främst elever från åk 7 som stökat.

Eleverna i åk 4 upplevde att situationen kring stress och väntan i långa köer i matsalen förbättrades när köket öppnade upp en matstation till.

De yngre eleverna upplever språkbruket från de äldre eleverna i matsalen som obehagligt och skrämmande. Eleverna i åk 6 har lyft att det finns en oro kring att börja åk 7 främst gäller detta vilken klass och vilka klasskamrater de får.

Statistik från DF-respons

Kränkande behandling

Totalt antal ärenden 107st

Barn/elev 101st

Personal 6st

Pojkar 59st

Flickor 29st

Tillvägagångssätt

Verbalt 39%

Fysiskt 38,8%

Text och bildburet 4,8%

Hot om våld 4,8%

Psykosocialt 4,1%

Sociala medier 3,4%

Skadegörelse, stöld 1,4%

Onsdagar och fredagar är överrepresenterade vad gäller kränkningar, de flesta sker

kl. 12.00, vad gäller fördelning av årskurs så är åk 7 överrepresenterade. I 35% av fallen fanns en vuxen på plats och kunde reda i incidenten på en gång.

Hälsosamtal

Eleverna i åk 7 uttrycker i hälsosamtal att det har varit stökigt och svårt att få till arbetsro i klassrummen, att många har sprungit in och ut från klassrummen och att det har varit stökigt och högljutt under rast och i korridorer främst plan 3.

Det är många elever som inte har med sig rätt material, vilket gör att dörren till klassrummet öppnas flera gånger och det upplevs som störande.

Många elever uttrycker att de inte äter skollunch, de upplever att maten inte ser rolig ut och de efterfrågar mer ren uppdelad mat. De missar också frukosten hemma vilket gör att energinivåerna påverkas under skoldagen.

Eleverna saknar fler rastaktiviteter de vill spela pingis, ha mysigt häng och tillgång till ett elevcafé.

Elevråd

Elevrådet åk 7–9 har diskuterat kring maten och önskar några dagar där de kan få önska lunch, de har bjudit in kökschef för att diskutera synpunkter kring maten. Elevrådet har också drivit frågan kring ett café för eleverna men skolan saknar resurser för att kunna driva ett sådant. En annan fråga de har diskuterat är den avstängda fotbollsplanen, glädjande så har skolan fått besked att den ska repareras och att det förmodligen kommer att starta september 2024.

EHT

Under hösten 23 uppmärksammade EHT stök i korridorer, det var elever som skolkade och drog ut andra från lektioner. Många blev störda och upplevde låg arbetsro. Representanter från EHT och elevcoach samtalade med samtliga elever som upplevdes som störande och kontaktade deras vårdnadshavare. Vissa elever kallades till enskilda samtal med vårdnadshavare. Några elever upplevde främst några pojkar som skrämmande och var kränkta eller var rädda för att bli utsatta bland annat inne på toaletterna. Skolan gjorde en kartläggning och ändrade rutiner kring personalbemanning samt ett stort arbete i korridorer kring skolk och elever som stökade. Tillsammans med socialtjänsten kallade skolan till föräldrarådslag kring de elever som skolan kände oro för.

I början på VT 24 uppmärksammade skolan kränkningar som ledde till ett nytt rådslag och intensivt arbete kring elever där hög oro fanns. EHT har också under året arbetat med stöd till elever och gjort ett stort arbete kring elever med hemmasittarproblematik.

Under sista halvan av VT 24 lugnade stöket ner sig i korridorer, många elever upplevde att det kändes tryggare i korridorer och främst på plan 3.

Skolan har under läsåret haft ett gott samarbete med Polis, socialtjänst, Fältassistenter genom SSPF.

Tryggare skolan

Åtgärdsplan utifrån kartläggning och analys. Metoden som använts innehåller fem olika moment, 1) Genomgång av statistik, 2) Genomförande av nyckelpersonsintervjuer, 3) Genomförande av elevdialog, 4) Genomgång av styrdokument, samt 5) Genomförande av trygghetsbesiktning.

Fokusområde 1

Friktion vid entrén

I elevdialogerna beskrivs lyfts entrén som en osäker plats där eleverna blir utsatta för knuffar. Eleverna beskriver att det främst sker på väg in från rasten när eleverna väntar på att bli insläppta.

Lösning: pedagog släpper in några elever i taget.

Fokusområde 2

Skolgården och cykelställen

Eleverna lyfter att det är läskigt att gå förbi cykelställen eftersom det är många äldre barn som hänger där, sparkas och säger fula ord till varandra. Allén mellan skola och idrottshall saknas det belysning och förvaltningen av grönska är bristande.

Lösning: Tornberget har en dialog med Haninge kommun kring belysning av allén. Skolan har anmält avsaknad av belysning. Busskuren som blivit en "rökruta" är borttagen och en ny gångväg är anlagd vid cykelställena.

Fokusområde 3

Omklädningsrummen

Eleverna önskar krockar närmare duschbåsen, de önskar frostning på fönster till duscharna och de beskriver att det kan bli bråk efter lektionen pga. upprörda känslor om någon blivit putad eller blivit träffad av en boll av misstag.

Lösning: Fropa glasen i idrottshallen, nya krockar uppsatta.

Fokusområde 4

Aktiviteter för högstadiet i den inre miljön

Eleverna lyfter i elevdialogerna att det är tråkigt att det inte finns några aktiviteter för dem inomhus. Eleverna vill också att kafeterian i matsalen ska öppnas.

Lösning: arbetslagen får spel och kortlekar att låna ut till eleverna under rast.

Fokusområde 5

Matsalen

I elevdialogerna och i personalintervjuerna lyfts matsalen som ett område där det kan uppstå problem kopplat till språkbruk och dålig stämning mellan klasserna. Det är så många elever som ska äta samtidigt att det blir långa köer.

Lösning: fler vuxna i matsalsköerna under en period, öppna en matstation till.

Fokusområde 6

Enkätundersökningar

I elevintervjuerna lyfts att frågeställningarna i enkäterna behöver konkretiseras. De vuxna nämner i intervjuerna att det saknas en kommunövergripande enkät för att kunna jämföra skolor emellan.

Lösning: Omarbetad enkät med förtydligade frågor och dialog kring framtagande av kommunövergripande enkät

Fokusområde 7

Förhållningssätt till våldssituationen i närområdet

I intervjuerna lyfter deltagarna att de inte vet hur och om de ska adressera det grova våld som försiggår i närområdet av skolan och de önskar ett centralt förhållningssätt.

Vissa deltagare menar att det är konstigt att inte lyfta alls medan andra menar att skolan bör vara en fredad och trygg plats där diskussioner om ämnet kan skapa mer otrygghet.

Lösning: Workshop med arbetslagen och Haninge kommuns skolpsykologer. Sätta upp information i skolan om var eleverna kan vända sig med sin oro.

Fokusområde 8

Inrymning

I intervjuer upplever deltagarna att de saknar rutiner för inrymning. Personalen har fått en föreläsning från säkerhetsansvarig på kommunen.

Lösning: Personalen har gått igenom rutiner för inrymning på APT. Frosta fönster in i klassrummen.

Fokusområde 9

Identitet och tradition

I intervjuerna lyfts det att i och med skolans flytt till och från temporära lokaler har skolan blivit något identitetslös och att det inte finns någon stolthet hos eleverna att de går på Ribbyskolan, vilket beskrivs ha funnits tidigare. Det saknas papperskorgar vilket gör att det blir skräpigt fort.

Lösning: Implementera nya traditioner i dialog med personal och eleverna. Bryta en machokultur som upplevdes i gamla skolan och arbeta med nya traditioner samt sätta upp papperskorgar för skräp och pant.

Fokusområde 10

Relation mellan högstadiet och mellanstadiet

Mellanstadiееleverna beskriver att det kan vara jobbigt att gå upp till musiksalen som ligger på våning tre och att det kan finnas många högstadiееlever där.

Lösning: Klasslärare eller musikläraren följer med eleverna alt hämtar eleverna till klassrummet.

Fokusområde 11

Machokultur

I intervjuerna framkommer det att språkbruket mellan eleverna är mycket grovt. Det finns en machokultur på skolan där eleverna kan vara hårdhänta mot varandra eller skoja om utseende eller härkomst.

Lösning: Skolan planerar för ett strukturerat värdegrundshjul, en riktad killgrupp under en period. Kommunikation med VH kring elever som har grovt språkbruk. Personalen lyfter detta med eleverna och i arbetslagen.

Fokusområde 12

Vårdnadshavare

Under pandemin slutade Ribbyskolan med fysiska föräldramöten. Aktiviteter där vårdnadshavare har möjlighet att besöka skolan upphörde också. Generellt upplever personal att det kan vara svårt att nå vårdnadshavare om man jämför med förut.

Lösning: bjuda in vårdnadshavare att vara med under skoldagen, börja med fysiska föräldramöten igen.

Utvärdering

En besiktning utifrån Tryggare skola 2,0 kommer att genomföras våren 2025 av skolpersonal tillsammans med representant från Tornberget för att följa upp resultaten.

Enkätresultat höstterminen 2023

Av trygghetsenkäten som tillställdes i november 2023 framgår att 92% trivdes bra i skolan, att 95% har kompisar i skolan samt att 84% har någon vuxen att tala med i skolan.

94% har någon att vara med på rasterna och 91% trivs bra med sina klasskompisar.

84,1% uppgav att de hade någon vuxen att prata med i skolan och 86% ansåg att lärarna tyckte bra om eleverna. 93,2% kände till skolans trivselregler.

Ifråga om fritids (åk F-3 elever) svarade 94,3% att de trivdes bra, att 90% kände sig trygga samt att man trivdes såväl med kompisar (93,2%) som med de vuxna (93,8%) på fritids. 90,7% hade någon vuxen att prata med på fritids.

Tydligt noterbara förbättringsområden som framkom via enkäten handlade bland annat om att uppemot en fjärdedel av eleverna (16,6%) upplevde sig ha blivit kränkta av elever i klassen, medan 14,4% kände sig kränkta av andra elever i skolan. Därtill hade 27% sett någon annan elev i skolan som ofta blivit kränkt. På frågan om de själva kränkte någon i skolan tillstod 6% att så hade skett. 7,5% ansåg sig bli kränkta av vuxna i skolan. 71% tyckte att de vuxna i skolan agerade om en elev blivit kränkt, vilket kan anses som något i underkant.

I november -23 tillfördes även de sju diskrimineringsgrunderna i enkäten (med utgångspunkt från Skollagen, kap. 6 (2010:800), samt Diskrimineringslagen (2008:567), vilket innebar att framför allt de yngre åldersgrupperna i F-3 fick svårare att förstå frågornas innebörd och betydelse (estimerad inlärningsperiod). Avsikten med en enhetlig enkät var att få en helhetsbild av tryggheten och trivseln på Ribbyskolan. Av svaren utmärkte sig frågan om åldersdiskriminering där 8,6% upplevde sig utsatta.

Följande två kategorier med jämförelsevis högre procentuella antal beträffande diskrimineringsgrunderna handlade om kränkningar utifrån ålder (8,6%) samt etnisk tillhörighet (7,6%). Eftersom personalen hade uppmärksammat att en källa till uppkomna konflikter och sämre sammanhållning mellan elever just hade sådana inslag genomfördes och inplanerades flertalet samtal ute i klasserna (åk 4–6) tillika konflikt/medlingssamtal med berörda elever. De tre övriga diskrimineringskategorierna rörde sig inom spannet mellan 3,2 – 5,5%.

Enkätresultat vårterminen 2024

Av den senaste trygghetsenkäten avseende årskurserna som genomfördes i maj -24 kan man konstatera att verksamheten utvecklats i positiv riktning på en rad punkter. Trivseln i skolan ligger på en fortsatt hög nivå (91,3%). Även tryggheten med skolan har ökat något och är nu uppe i 90,6%.

93,4% trivs med sina klasskompisar och 85,5% uppger att de har någon vuxen att tala med i skolan. Andelen elever som har kompisar i skolan har gått upp till 95,8%, medan att ha någon att vara med på rasterna ökat med 3 pe, till 95,6%.

85,5% uppger att de har en vuxen att prata med i skolan och 85,9% anser att lärarna tycker bra om eleverna, vilket är en minskning med 2 pe. 94,2% har kännedom om skolans trivselregler.

På frågan om det finns vuxna som kränker mig så har 6,7% svarat att det är så.

På fritids (åk F-3 -elever) har barnens trivsel ökat med över 1 pe och ligger nu på 95,6%,

Likaså tryggheten på fritids som ökat uppemot 5 pe, till 94,9%. Även trivseln med kompisar har ökat något (93,7%), medan trivseln med de vuxna på fritids minskat med drygt 2 % men resultatet ligger ändå på en godtagbart hög nivå (91,2%).

92,5% hade någon vuxen att prata med på fritids, vilket är en ökning med nästan 2 %.

Alltjämt noterbara förbättringsområden från föregående enkät, tillika försämrade resultat i senaste enkät, som bör behandlas/rendera förebyggande åtgärder i föreliggande plan mot kränkande behandling:

Andelen elever i klassen som kränker, samt andra elever i skolan som kränker, har visserligen minskat betydligt (till 12,9% resp. 11,3%) men nivåerna är fortfarande så pass höga att fortsatta insatser behövs såväl ute i klasserna som skolan i övrigt.

Följande två kategorier med jämförelsevis högre procentuella antal beträffande kränkning utifrån ålder 8,35% och kränkt utifrån tro/religion 5,71%. De övriga diskrimineringskategorierna rörde sig inom spannet mellan 2,05 – 4,69%.

Analys

Överlag så trivs eleverna på Ribbyskolan, de trivs med sina pedagoger och med sina kamrater. Siffrorna från höstens svar 90% följer i stort sett resultaten under vårterminen 90,4%. Vad gäller frågan kring trygghet så svarade 90,63 % att de upplevde sig trygga i enligt siffrorna i maj mot 89,6 % november, det är positiva siffror och skolan arbetar vidare för att få ännu högre siffror i höst.

Eleverna uppskattar att vi har en fin skola med stora ytor, engagerad personal samt stimulerande undervisning 73% (Haninge skolenkät februari 2024).

Skolan kommer att arbeta strukturerat de första skoldagarna för att eleverna ska få tid att skapa en förtroendefull relation med vuxna och sina klasskamrater.

Det finns ett behov av att arbeta strukturerat under elevernas hela skoldag. Under läsåret 24/25 kommer Ribbyskolan implementera ett arbetssätt för högstadiet som vi kallar Mer eller mindre, Karolinska institutet kommer att vara behjälpliga med forskning kring projektet. Materialet är en vidareutveckling av metoden PAX som redan används på låg och mellanstadiet. Ribbyskolan kommer att vara först i Sverige med att implementera metoden på högstadiet. Metoden främjar studiero, uppmärksammar positiva beteenden och rustar eleverna med pro sociala färdigheter som är förknippade med god psykisk hälsa.

En tystnadskultur bland vissa elever på högstadiet förekommer, personal upplever att eleverna inte har tillit att berätta om kränkningar eller andra händelser för vuxna. Det kan bero på att elev och vuxen värderar kränkningar olika och att eleverna inte vill uppfattas som "golare". Skolan ser en skillnad mellan de yngre och de äldre eleverna på högstadiet där de äldre hittat sin roll, är tryggare i sig själva och i relation till sina pedagoger. Det finns mönster av härskartekniker, ofta med fysiska inslag, tex skojbråk, kommentarer om kropp, sexuell läggning och etnisk tillhörighet. Skolan upplever att eleverna inte alltid upplever sig kränkta utan att detta språkbruk och beteendet har normaliserats bland vissa. Dock så finns det en moralisk kompass där flera elever har uttryckt att det tar åt sig av kränkande ord och fler har stått upp för sig själva genom att lämna negativa konstellationer och vänskaper.

Elevernas upplevelse av otrygga toaletter på framför allt högstadiet uppmärksammades under projektet Tryggare skola, det visade sig att toaletterna kunde låsas upp utifrån av andra elever. Utifrån den upptäckten försågs alla toaletter med en hasp på insidan vilket uppskattades av eleverna. Gällande andra otrygga områden i skolan eller skolgården nämndes olika platser för rastaktiviteter tex. Fotbollsplanen, Buren, Kingrutan och Gagaboll. Matsalen beskrivs som en otrygg plats av 28st elever där de nämnde högstadielevernas språkbruk som otryggt.

Det fungerar bra med rastvärdar som bär väst ute på skolgården och har tydliga ansvarsområden på skolan. Eleverna på fritids upplever att de har en vuxen att prata med under hela skoldagen, 92,5% VT24. Att all fritidspersonal kan vara ute samtidigt under rast skapar förutsättning för att å ena sidan stödja de yngre eleverna på bästa sätt och å andra sidan ur ett kränkingsperspektiv. Personal på högstadiet rör sig i korridorer och utomhus utifrån var eleverna befinner sig.

85,5% av eleverna upplever att de har en förtroendefull relation till en vuxen på skolan. Organisationen med åldershomogena arbetslag möjliggör för att pedagogerna lättare ska

kunna identifiera de elever som inte upplever sig ha en förtroendefull relation och ge möjlighet att knyta an till en annan pedagog än sin mentor i arbetslaget. Skolbyggnaden har två ingångar vid högstadiet, dessa nära varandra vilket gör att eleverna passerar skolans elevcoach och får en morgonhälsning varje dag. Det finns personal som äter tillsammans med åk 7–9 eleverna varje dag vilket skapar tillfälle för samtal och känsla av trygghet. De yngre eleverna äter i egen matsal vid fasta platser tillsammans med pedagog.

Fritids och skola har en utmaning i att skapa tillit för varandras professioner och hitta gemensamma arbetsätt som fungerar för respektive verksamhet. Då skolan är stor med många olika ytor att täcka upp så har personalen fått testa på olika strategier under terminens gång för att kunna stödja vid konflikter och röj i korridorer.

Utifrån uppföljningen och analysen, vilka risker har vi identifierat?

- Skolk skapar häng i korridorer vilket leder till otrygghet
- Att strukturerat följa upp och utreda kränkningar för att eleverna ska känna att "det händer" något
- Skojbråk och kommentarer om kropp eller ursprung skapar en otrygg miljö där eleverna utsätter för att slippa utsättas.
- Om personalen känner tillit till varandras professioner och kommunicerar på ett bra sätt så blir eleverna tryggare.
- Om eleverna inte har en förtroendefull relation till minst en vuxen på skolan finns risken att personal missar viktig information som kan förhindra kränkningar och att kunna ge rätt stöd inom det kompensatoriska uppdraget.
- Mobilanvändandet stör undervisningen, konflikter från fritiden följer med in i skolan och påverkar eleverna negativt samt gör eleverna sårbara för kriminella nätverk. Genom mobilen får de tillgång till eleverna under skoltid där eleverna ska vara skyddade.

Främjande arbete

Det främjande arbetet pågår alltid utan att något särskilt har hänt. Målet med skolans främjande arbete är att skapa en trygg och tillitsfull arbetsmiljö för alla elever, där alla elever har maximala möjligheter att lära och utvecklas. Syftet är att personal och elever i både ord och handling visar respekt för allas lika värde och i förlängningen hur lärare och elever bemöter varandra.

Exempel på främjande insatser

Främjande arbete handlar om insatser för att skapa tillitsfulla relationer, studiero, likabehandling, normmedvetenhet och trygghet. Det görs på många olika sätt men bland annat genom barns och elevers delaktighet, elevdrivna caféer, ordningsregler som tas fram med elevernas medverkan samt kompetensutveckling av personal kring normer och värden.

Främjande arbete är också att stärka demokratisk kompetens genom undervisning om mänskliga rättigheter, jämställdhet, sex och samlevnad och liknande. Det främjande arbetet är fundamentalt för all skolverksamhet, är ständigt en del i undervisningen och ska pågå kontinuerligt.

Läsår 2024/2025.

Mål med den främjande åtgärden	Konkreta åtgärder	Effekter som vi vill uppnå med åtgärden	<ul style="list-style-type: none">Hur ska uppföljningen skeAnsvarig för åtgärdenDatum när åtgärderna ska vara genomförda
Fasta platser i klassrum och matsal(F-6)	Pedagogen bestämmer var eleverna ska sitta utifrån trygghet och studiero	Trygghet, förutsägbarhet och studiero	Ansvarig pedagog ansvarar för placering, uppföljning och utvärdering. Vid terminsstart
Gratis frukost i skolan	Skolan erbjuder frukost varje skoldag som en del av vårt kompensatoriska uppdrag	Skapa förutsättningar för studiero och likvärdighet	Skolans restaurang ansvarar tillsammans med skolledning för uppföljning och utvärdering. Vid terminsstart
Metoden PAX på F-6	Skolan använder metoden PAX i ÅK F-6 som ett led i vårt arbete för ökad studiero	Trygghet, förutsägbarhet och studiero	EHT ansvarar för utvärdering tillsammans med klasslärare 1/6-25

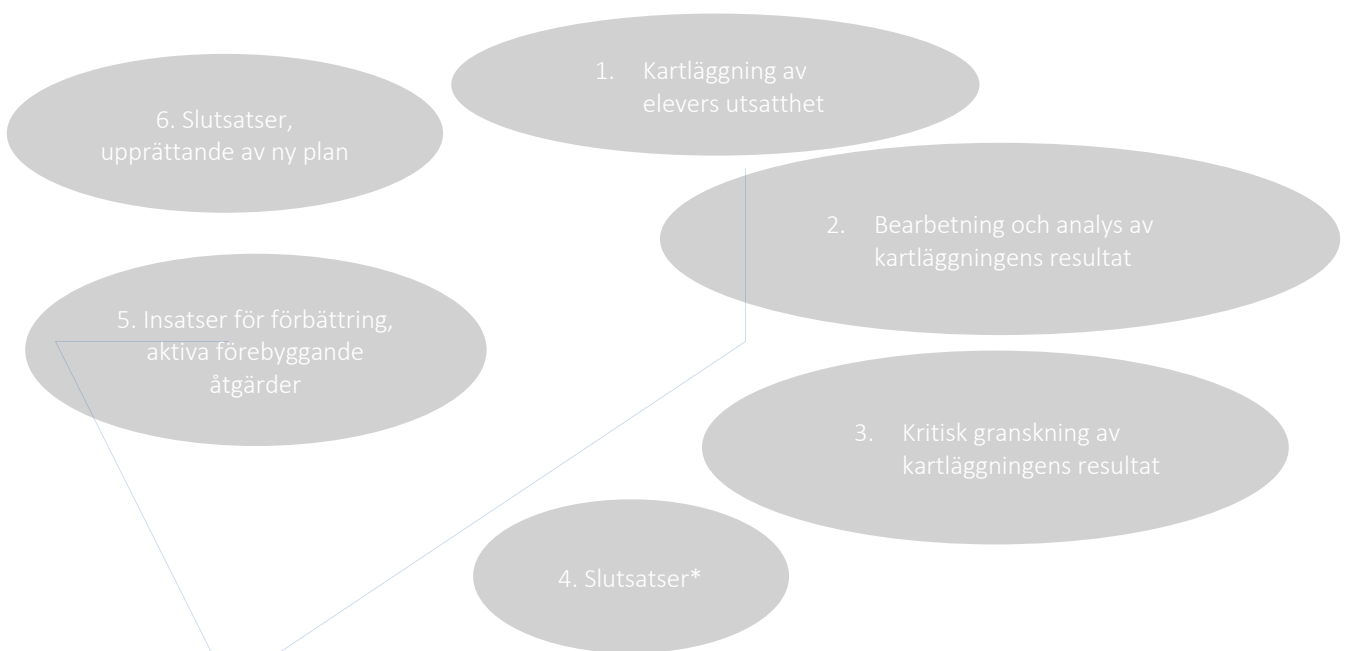
Övervakningskameror i gemensamma utrymmen	Övervakning för att skapa förutsättningar för studie och trygghet	Lättare identifiera riskområden på skolan samt lättare kunna hantera olika händelser	Skolledning och huvudman ansvarar för placering, uppföljning och utvärdering. Detta sker kontinuerligt
Studiestöd och läxläsning varje dag i Kärnhuset	Skolan har ett kompensatoriskt uppdrag för att skapa likvärdighet och måluppfyllelse för eleverna	Högre mål av uppfyllelse och högre skolnärvaro	EHT och stödteam ansvarar för åtgärd samt utvärdering. 1/6-25
SSPF -Samverkan med viktiga kontakter i närområdet skolan tex polis, socialtjänst och fältassistenter	Regelbundna möten	Samarbete med lokalsamhället för att kartlägga problemområden, skapa strategier samt vidta lämpliga åtgärder för att förebygga kriminalitet och droganvändning hos våra elever	Socialtjänsten kallar till regelbundna möten
Rastverksamhet	Personal bär gula västar samt har ett tydligt schema för att täcka upp olika områden på skolgården. Trivselelever erbjuder styrda lekar under rast med stöd av vuxna	Skapa tydlighet för elever Stöd i lekar	Fritids 1/6-25
Låst skola	Skolan är låst vilket innebär att besök måste anmälas i förväg	Trygghet för elever och personal	Skolledning samt huvudman 1/6-25
Rastvärdar åk 7–9	Rastvärdarna rör sig på de områden eleverna uppehåller sig inne i skolan	Ökad trygghet för elever	Skolledning 1/6-25

Elevcoach	Elevcoach som hälsar på eleverna varje morgon och stödjer eleverna under raster och lunch	Ökad trygghet för elever	EHT 1/6-25
Trygghetsteamet	Trygghetsteamets uppdrag kommer att bli tydligare	Ökad trygghet för eleverna	Skolkurator 1/6-25
Besök hos nya åk 7	Elevcoach och skolkurator besöker nya åk 6 VT	Ökad trygghet av de nya eleverna samt möjlighet för elevcoach och skolkurator att bygga relation till de nya eleverna	EHT 1/6-25
Mobilfri skoldag	Eleverna lämnar in mobilen i början på varje skoldag och får tillbaka den i slutet på dagen	Ökad studiero, bättre kunskapsutveckling och ökad trygghet samt tid för andra sociala aktiviteter under rast än mobilen	Gemensam utvärdering i juni 2025
Strukturerat arbetssätt åk 7	Metoden MIR införs där pedagogerna får handledning och stöd av skolpsykolog samt EHT	Ökad studiero, främja prosociala	

Förebyggande arbete

Skolverket rekommenderar att huvudmän och skolor fortsätter att bedriva ett sammanhållet arbete mot såväl diskriminering som mot kränkande behandling, som en del av värdegrundsarbetet.

Utgångspunkten för arbetet med aktiva förebyggande åtgärder är att upptäcka risker för diskriminering, trakasserier och/eller kränkande behandling. Vi undersöker fortlöpande risker genom olika former av kartläggningar såsom enkäter, hälsosamtal, trygghetsvandringar etcetera.



Andras erfarenheter och kunskaper t.ex. genom litteratur, föreläsningar...

***Slutsatser om vilka risker för trakasserier och kränkningar som finns i den egna verksamheten, vad dessa beror på och hur de ska avvärras.**

Aktiva förebyggande åtgärder utifrån identifierade risker - tabellform

Mål med en förebyggande åtgärden	Konkreta åtgärder	Effekter som vi vill uppnå med åtgärden	Ansvarig för åtgärden samt uppföljning Datum
<p>Värdegrundsarbete</p> <p>Strukturerat arbete med olika teman</p> <p>Kunskap, trygghet, ansvar och hänsyn</p>	<p>Skolan har ett behov av att arbeta strukturerat med värdegrundsarbete där alla elever får ta del av samma material i takt med stigande ålder</p>	<p>-En tryggare skolmiljö där eleverna får chans att öva på att diskutera viktiga frågor.</p>	<p>EHT skolledning</p> <p>1/6-25</p>
<p>Mer och mindre på högstadiet</p>	<p>-Ett strukturerat arbete för att stödja positiva beteendeförändringar hos eleverna</p> <p>-Skolan deltar i ett projekt tillsammans med Karolinska institutet där vi arbetar efter en manual</p>	<p>-Fler positiva beteenden i klassrummet</p> <p>-Högre måluppfyllelse</p> <p>-Högre upplevelse av trygghet</p>	<p>EHT skolledning</p> <p>1/6-25</p>
<p>Mobilfria skoldagar</p>	<p>Eleverna på Ribbyskolan ska lämna in sin mobiltelefon i början på skoldagen och får tillbaka den när skoldagen slutar.</p>	<p>-Forskning visar att barn och ungdomar behöver stöd i att begränsa användandet av mobiltelefon och sociala medier.</p> <p>-Skapa en skola med fokus på studier.</p>	<p>EHT skolledning</p> <p>1/6-25</p>

Processutveckling för fritidshemmets pedagoger	En processhandledare kommer att stödja fritids att utveckla sin verksamhet	-Syftet är att stödja pedagogerna i sin roll och sitt uppdrag.	Skolledning 1/6-25
SSPF/SSPF individ	Utifrån omvärldsläget ser skolan ett stort behov av att samarbeta med närsamhället för att våra ungdomar inte ska hamna i kriminalitet.	-Syftet är att inga av våra elever ska hamna i kriminalitet.	Skolledning EHT 1/6-25
Tryggare skola	Följa upp fokusområden framtagna i arbetet med Tryggare skola och genomföra ny årlig utvärdering.	Implementera arbetsmodell Tryggare skola som en del i skolans plan för skola och trygghetsarbete.	Genomförs under våren 2025

Hur plan för läsåret 2023/2024 ska utvärderas

Årets plan ska utvärderas senast
2025-06-30

Beskriv hur årets plan ska utvärderas

- Arbetslagen utvärderar
- Trygghetsteamet utvärderar
- EHT utvärderar
- Elevrådet utvärderar

- **Ansvarig för att årets plan utvärderas**
- Rektor
- Skolkurator

Rutiner för skolans arbete

- Rutiner för att anmäla, utreda och dokumentera situationer som kan handla om kränkande behandling, trakasserier eller diskriminering är samma för alla verksamheter inom grundskolans verksamhetsområde i Haninge kommun. [Längst ned](#) finns en beskrivning av skolans egna rutiner vid en akut situation.

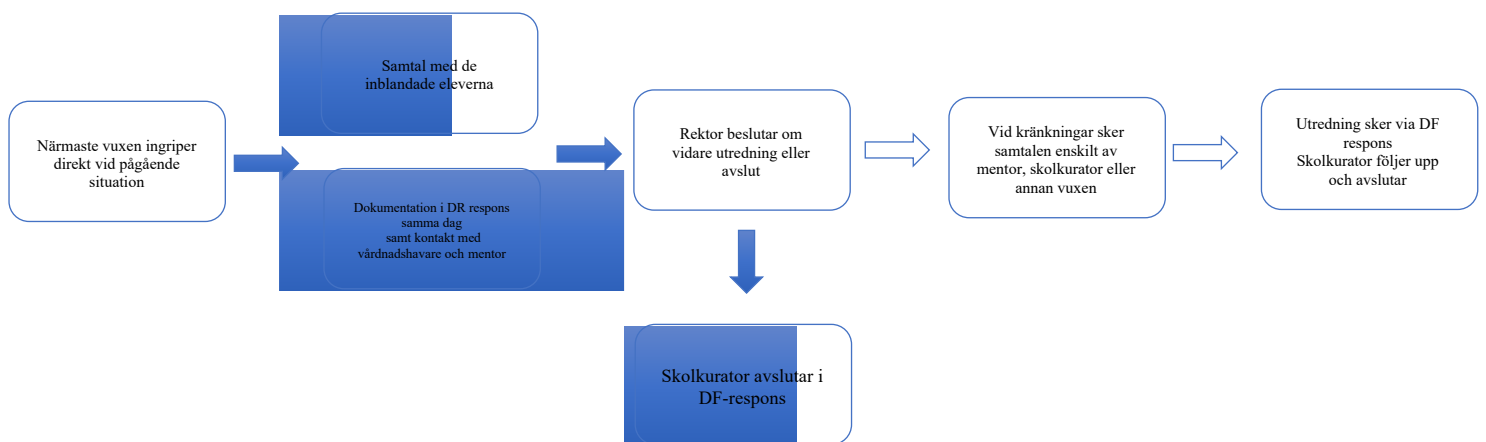
Årligt upprättade plan

- Huvudmannen är skyldig att se till att det i varje verksamhet årligen upprättas en plan mot kränkande behandling.
- Mallen omfattar de främjande, förebyggande och åtgärdande delarna av såväl diskrimineringsgrunderna som kränkande behandling.
- Beakta att varje verksamhet (förskoleklass, grundskola, grundsärskola, specialskola, sameskola och fritidshem) ska synliggöras utifrån kartläggning och analys av resultat. Specifika åtgärder ska väljas för varje verksamhet.

Rutiner för att utreda och åtgärda när en elev kränks av andra elever eller personal – DF respons

- All personal ska vara uppmärksam på indikationer om att en elev utsätts för kränkningar, trakasserier eller diskriminering.
- All personal som ser, hör eller får information om att en elev utsätts för kränkande behandling, trakasserier eller diskriminering har ett ansvar att ingripa eller hämta den hjälp som behövs för att stoppa pågående kränkningar, trakasserier eller diskriminering.
- Rektor ska skyndsamt anmäla till huvudman-anmälan sker via DR-respons

- Personal som själv ser eller får information om att någon elev utsätts för kränkande behandling, trakasserier eller diskriminering av en av skolans anställda eller annan vuxen som befinner sig inom skolan anmäler händelsen i DF-respons.
- Skyldigheten att utreda gäller även om vårdnadshavare eller elev uppger att de inte vill att händelsen ska utredas.
- Ribbyskolans utredningsteam bestående av rektor, bit rektor och skolkurator träffas varje vecka för att följa upp och besluta om vidare utredning i pågående och anmälda ärenden.



Anmälningsplikt

- Om personal i en verksamhet får kännedom om att en elev kan ha blivit utsatt för kränkande behandling i samband med verksamheten, inträder skyldigheten att skyndsamt anmäla detta till rektor. Detta sker via det digitala systemet DF-respons.
- Rektor har i sin tur motsvarande skyldighet att anmäla till huvudmannen (grundskolechef).
- Anmälan om att elev känner sig kränkt av personal utreds alltid av skolans rektor. Rektor kan överlåta utredande samtal till biträdande rektor men rektor ska hålla sig ajour och det är alltid rektor som avslutar personalutredningar. Områdeschef/skolchef och personalavdelning informeras och involveras alltid i utredning och åtgärder.

Rutiner för uppföljning

- Rektor ansvarar för att fungerande rutiner finns för personalens arbete och för att rektor kan hålla sig ajour om aktuellt läge. Genomförandet av utredning av kränkande behandling kan delegeras till person med tillräckliga kunskaper, ofta deltagare i skolans EHT eller mentor.

Ansvarsförhållande

- Områdeschef/Skolchef representerar huvudman i dessa frågor och är ytterst ansvarig för att fungerande rutiner och stöd finns framtagna för kommunens grundskolor. Områdeschef/Skolchef håller sig ajour om läget på skolorna och följer upp plan mot kränkande behandling som en del av det systematiska kvalitetsarbetet. Utredare på förvaltningen sammanställer ärendebalans och tillhandahåller underlag samt ger vid behov stöd och utbildning.
- Rektor är ytterst ansvarig på skolan och den som förväntas ha kännedom om pågående kränkingsärenden. Rektor är vidare ansvarig för årligt upprättande av Plan mot diskriminering, trakasserier och kränkande behandling samt genomförande av dess innehåll.
- Den personal som ser eller får en information om att en elev känner sig utsatt eller själv kan misstänka att en elev är utsatt ska påbörja en utredning. En utredning påbörjas genom att ett kränkingsärende upprättas i DF-respons.
- Den personal som får kännedom om kränkningen ansvarar för att den utreds och följs upp med stöd av skolkurator. Bit rektor och skolkurator ansvarar för att systematiskt gå igenom kränkingsärenden i DF-respons varje vecka, där även rektor deltar.
- Läs mer om Haninge kommuns arbete mot kränkande behandling på kommunens hemsida Haninge.se.

[Trygghet, studiero och inflytande - Haninge kommun](#)

Bilaga: definitioner och lagar

Lagar och förordningar

Arbetet mot diskriminering och trakasserier regleras i Diskrimineringslagen (2008:567/2016:828) medan arbetet mot kränkningar regleras i Skollagen (2010:800). Både lagstiftningarna kräver att det ska finnas ett strategiskt och långsiktigt arbete i verksamheterna.

Diskrimineringslagen 2016:828

3 kap. Aktiva åtgärder

1§ Aktiva åtgärder är ett förebyggande och främjande arbete för att inom en verksamhet motverka diskriminering och på annat sätt verka för lika rättigheter och möjligheter oavsett kön, könsöverskridande identitet eller uttryck, etnisk tillhörighet, religion eller annan trosuppfattning, funktionsnedsättning, sexuell läggning eller ålder.

3§ Arbetet med aktiva åtgärder ska genomföras fortlöpande

18§ Utbildningsanordnare ska ha riktlinjer och rutiner för verksamheten i syfte att förhindra trakasserier och sexuella trakasserier.

Skollagen 2010:800

6 kap. Åtgärder mot kränkande behandling

6§ Huvudmannen ska se till att det inom ramen för varje särskild verksamhet bedrivs ett målinriktat arbete för att motverka kränkande behandling av barn och elever.

8§ Huvudmannen ska se till att det varje år upprättas en plan med en översikt över de åtgärder som behövs för att förebygga och förhindra kränkande behandling av barn och elever. ... En redogörelse för hur de planerade åtgärderna har genomförts ska tas in i efterföljande års plan.

Läroplanerna (Lgr22, Lgrsär22)

Frågor kring diskriminering, trakasserier och kränkande behandling i såväl Skolans värdegrund och uppdrag som i kursplanerna.

Skolans värdegrund och uppdrag

Utbildningen ska förmedla och förankra respekt för de mänskliga rättigheterna och de grundläggande demokratiska värderingar som det svenska samhället vilar på. Var och en som verkar inom skolan ska också främja aktning för varje människas egenvärde och respekt för vår gemensamma miljö.

Människolivets okränkbarhet, individens frihet och integritet, alla människors lika värde, jämställdhet mellan kvinnor och män samt solidaritet mellan människor är de värden som

skolan ska gestalta och förmedla. I överensstämmelse med den etik som förvaltats av kristen tradition och västerländsk humanism sker detta genom individens fostran till rättskänsla, generositet, tolerans och ansvarstagande. Undervisningen i skolan ska vara icke-konfessionell.

Skolan ska gestalta och förmedla de värden och rättigheter som uttrycks i Förenta nationernas konvention om barnets rättigheter (barnkonventionen). Utbildningen ska utgå från vad som bedöms vara barnets bästa och eleverna ska få kännedom om sina rättigheter.

Förståelse och medmännisklighet

Skolan ska främja förståelse för andra människor och förmåga till inlevelse. Utbildningen ska präglas av öppenhet och respekt för människors olikheter. Ingen ska i skolan utsättas för diskriminering som har samband med kön, etnisk tillhörighet, religion eller annan trosuppfattning, könsöverskridande identitet eller uttryck, sexuell läggning, ålder eller funktionsnedsättning eller för annan kränkande behandling. Alla sådana tendenser ska aktivt motverkas. Intolerans, förtryck och våld, till exempel rasism, sexism och hedersrelaterat våld och förtryck, ska förebyggas och bemötas med kunskap och aktiva insatser. (Lgr 22, Lgrsär 22.)

Barnkonventionen

Den 1 januari 2020 blev FN:s konvention om barnets rättigheter svensk lag. Det innebär ett förtydligande av att domstolar och rättstillämpare ska beakta de rättigheter som följer av barnkonventionen. Barnets rättigheter ska beaktas vid avvägningar och bedömningar som görs i beslutsprocesser i mål och ärenden som rör barn. En inkorporering av barnkonventionen bidrar till att synliggöra barnets rättigheter. Det är ett sätt att skapa en grund för ett mer barnrätts baserat synsätt i all offentlig verksamhet. Du hittar lagen i sin helhet på [Regeringskansliets hemsida](#).

Begrepp och definitioner

Kränkande behandling

Kränkande behandling är ett beteende som utan att ha samband med någon diskrimineringsgrund kränker ett barns eller en elevs värdighet. Kränkningar och trakasserier kan äga rum i den fysiska verkligheten eller via sociala medier. De kan vara *fysiska* (knuffar och slag), *verbala* (skällsord), *Text/bilder/ljud* –(sms, sociala medier) eller *psykosociala* (utfrysning och ryktesspridning).

Mobbning

Mobbning är när ett barn eller elev är utsatt för upprepade negativa handlingar och där det hos den/de som utsätter finns ett syfte att tillfoga den andra skada eller obehag. Det ska dessutom finnas en skillnad i styrkeförhållande mellan den/de som utsätter och den som utsätts för att beteendet ska kallas mobbning enligt Olweus klassiska definition.

Trakasserier

Trakasserier är ett beteende som kränker någons värdighet och som har samband till en eller flera av diskrimineringsgrunderna.

Sexuella trakasserier

Sexuella trakasserier är ett uppträdande av sexuell art som kränker någons värdighet. Sexuella trakasserier kan handla om ovälkomna beröringar, tafsningar, skämt, förslag eller bilder som är sexuellt anspelade och som upplevs som kränkande för personen. Sexuella trakasserier kan även handla om en sexuell jargong.

Diskriminering

Det finns två former av diskriminering: direkt och indirekt diskriminering.

Direkt diskriminering: att någon missgynnas genom att behandlas sämre än någon annan behandlas eller skulle ha behandlats i en jämförbar situation, samt att missgynnandet har att göra med någon av de sju diskrimineringsgrunderna. (kön, könsidentitet eller uttryck, etnisk tillhörighet, religion eller annan trosuppfattning, funktionsnedsättning, sexuell läggning, ålder) För en beskrivning av diskrimineringsgrunderna samt sexuella trakasserier, se bilaga 1.

Indirekt diskriminering: att någon missgynnas genom en bestämmelse, ett kriterium eller ett förfaringsätt som framstår som neutralt men som kan komma att missgynna personer med ett visst kön, viss könsöverskridande identitet eller uttryck, viss etnisk tillhörighet, viss religion eller annan trosuppfattning, viss funktionsnedsättning, viss sexuell läggning eller viss ålder. Detta gäller såvida inte bestämmelsen, kriteriet eller förfaringsättet har ett berättigat syfte och de medel som används är lämpliga och nödvändiga för att uppnå syftet.

Eftersom diskriminering handlar om missgynnande förutsätter det någon form av makt hos den som utför diskrimineringen. I skolan är det huvudmannen eller personalen som kan göra sig skyldig till diskriminering. Elever kan inte diskriminera varandra i juridisk bemärkelse.

Bilaga: Arbetsmodell Trygghetsteam

Inledning

En grundläggande mänsklig rättighet är rätten till likabehandling. Alla elever har rätt till en trygg skolgång och att vistas i skolan utan att utsättas för någon form av kränkande behandling. En viktig grund i arbetet är *Ribbyskolans plan mot kränkande behandling* vilket är ett styrdokument för arbetet som syftar till att hantera, motverka och minska kränkningar/mobbning på skolan. En nyreviderad aktuell plan inklusive skolans åtgärdsstrappa finns på Ribbyskolans/kommunens hemsida (under "Styrdokument och handlingsplaner").

För att skolan ska få till ett främjande och förebyggande systematiskt arbete och uppföljning av den upplevda tryggheten hos eleverna samt i verksamheten som helhet har vi återkommande möten med elever och vuxna representanter i olika former:

Trygghetsteamet

Trygghetsteamets främsta arbetsuppgift är att främja och förebygga den gemensamma hälsan och tryggheten på skolan. Detta skall ske genom en tydlig arbetsstruktur och långsiktiga strategier som utvecklas tillsammans med eleverna. Målsättningen med arbetssättet är att involvera fler i arbetet för ökad trygghet i skolan.

Trygghetsrådet

Trygghetsrådets uppgift är att skapa ett forum för eleverna där de bereds möjlighet att diskutera hur vi kan stärka tryggheten hos grupper, klasser och individer i deras lärande samt i det sociala sammanhanget de befinner sig i. Genom att eleverna blir delaktiga och medvetna om hur deras skolsituation ser ut är tanken att tryggheten i skolan ska öka. Målet är att stärka en positiv kultur på skolan och med hjälp av *elevernas inflytande* bryta destruktiva beteenden som kan missgynna individer och grupper i sitt lärande och i det sociala samspelet med andra.

Angelägna elevärenden som kommer till trygghetsrådets kännedom förmedlas snarast möjligt till respektive mentor/mentorer vilka i första hand blir ansvariga för att vidta erforderliga åtgärder.

Trygghetsrådet ska också *vid behov* vara mentorerna behjälpliga. Därtill finns även andra deltagare från trygghetsteamet tillgängliga, ex. skolkuratorer för gruppdiskussioner, enskilda samtal med berörda parter, medlings/konfliktsamtal, o.d.

Vid mera svårhanterliga ärenden, t.ex. allvarliga och/eller återkommande fysiska och psykiska kränkningar eller utstuderade maktspel som utmynnar i detta, kommer antingen mentor, representanter från trygghetsrådet eller trygghetsteamet lyfta situationen i Elevhälsoteamet (EHT), alternativt vidtala skolledningen direkt.

Trygghetsrådet ska fungera som en länk mellan elever och mentorer, som ett övergripande komplement till befintliga klassråd och elevråd.

Det som upptas i forumet noteras skriftligt, där endast trygghetsrådets representanter kommer att ha tillgång till anteckningarna. Allting som sägs kommer inte heller förmedlas ut till klasserna, utan enbart det som trygghetsrådets representanter anser vara viktigt och relevant för andra mentorer att veta eller känna till.

Trygghetsvärdar

Trygghetsvärdar är elever som väljs ut av mentorer/arbetslag och ska bidra med ett elevperspektiv i arbetet. Dessa väljs utifrån ledorden trygg, lyhörd, empatisk förmåga, sociala egenskaper och även vara goda förebilder och språkrör för sina kamrater i frågor gällande trygghet. Trygghetsvärdarna ska fungera som vaksamma "ögon och öron" och ta upp noterade förbättringsområden i trygghetsrådet. Det kan t.ex. handla om den allmänna tryggheten i klasserna, i korridorer, ute på skolgården, arbetsro, gruppkonstellationer och enskilda utsatta elever.

Trygghetsvärdarna har inget personligt ansvar att lösa påtalade brister i verksamheten.

Trygghetsvärdarna undertecknar vid uppstarten ett kontrakt med tydlig information om uppdragets innehåll och vad som förväntas av dem.

Arbetsgång

- Varje arbetslag/grupp väljer ut 1-3 pedagoger till trygghetsrådet som sedan i samråd med resten av arbetslaget/gruppen väljer ut 1-2 elever – trygghetsvärdar - från varje klass/grupp som de anser är lämpade att ingå i trygghetsrådet.
- Intervaller på *elevmöten (Trygghetsråd)* är var tredje vecka och sker mellan elever och vuxenrepresentanter på skoltid.
- Intervaller på *trygghetsteammöten* är var sjätte vecka (inledningsvis var 3:e vecka). Deltagarna består av kuratorer, trygghetsråd (vuxna), utvecklingsledare och elevcoach.
- Skolledningen har veckovisa möten med *elevhälsoteamet* där även kuratorer och utvecklingsledare ingår, vari angelägna ärenden lyfts och åtgärder vidtas på *organisationsnivå* gällande trygghet och trivsel.

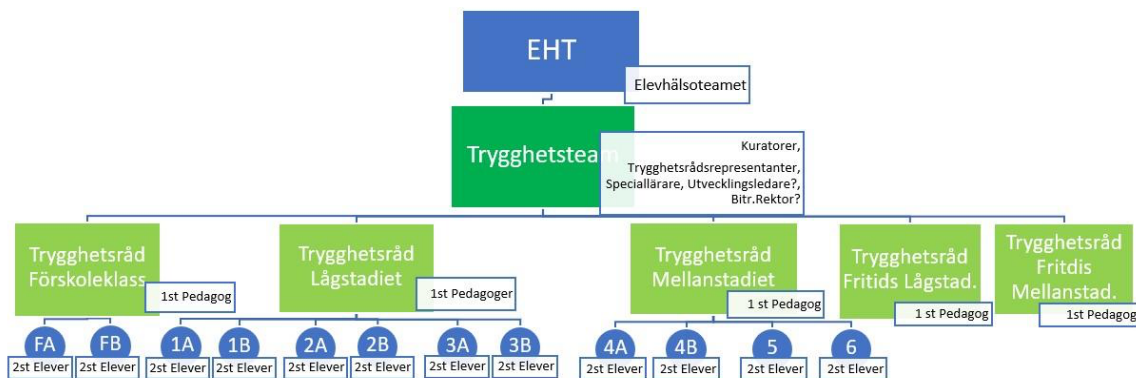
Skolans kontinuerliga trygghetsarbete

- Den personal som först upptäcker konflikter eller får kännedom om kränkningar eller förolämpningar ingriper i den akuta situationen och ansvarar för att öppna ärendet i DF Respons.
- Mentorerna ska alltid informeras och är huvudansvariga för att ha samtal och lösa konflikter i första hand. Representanter från trygghetsrådet eller trygghetsteamet kan

deltaga vid behov i dessa ärenden om mentor eller annan lärare så önskar.

- Efter två – tre veckor sker ett uppföljningssamtal med den/de elever som blivit utsatta och med samma representanter som höll i första samtalet.
- Mellan de olika mötena ska det pågå ett förebyggande, främjande och åtgärdande arbete som alla i verksamheten har ansvar för.

F-6



7-9

