

Ribbyskolan

Plan mot kränkande behandling



Läsår 23/24

Innehåll

Grunduppgifter

Hur insatser och åtgärder i Plan 22/23 har genomförts

Uppföljning och analys av nuvarande läge

Främjande arbete

Aktiva främjande insatser-tabellform

Förebyggande åtgärder

Aktiva förebyggande åtgärder utifrån identifierade risker-tabellform

Hur plan för 2023/2024 ska utvärderas

Rutiner för skolans arbete

Bilaga

Grunduppgifter

Verksamhetsformer som omfattas av planen

- Grundskolan, anpassad grundskola samt fritidshem

Ansvariga för upprättande av plan

Rektor är ytterst ansvarig för upprättande av Plan mot diskriminering, trakasserier och kränkande behandling. Övriga som tagit fram verksamhetens plan är:

- Ann-Sofi Ekholm skolkurator
- Jack Paino skolkurator

Vår vision

På Ribbyskolan arbetar vi efter ledorden hänsyn, omtanke, trygghet och kunskap. Elever och vuxna lär av varandra och möter varandra med ärlighet och respekt samt visar hänsyn och omtanke. Alla som vistas i verksamheten har ett gemensamt ansvar och hjälps åt att skapa till trygghet. Skolans förhållningsätt utgår från att alla kan lyckas utifrån sina kunskaper. Förutsättningar och förmågor.

Eleverna ska med hjälp av sina pedagoger alltid kunna besvara nedanstående frågor:

- Var ska jag vara?
- Vem ska jag vara med?
- Hur länge ska jag hålla på?
- Vad ska hända sen?
- Vad behöver jag ha?
- Varför ska jag göra det?
- Vad ska jag göra?

För att skapa förutsättningar för varje individ att utvecklas och skapa en framtidstro behöver alla känna:

- Att vi är trygga och att skolan är en trygg plats.
- Att vi värnar om och hjälper varandra för att tillgodose våra behov av grupptillhörighet och delaktighet.
- Att vi är modiga och vågar visa oss själva, pröva nya saker och nya sätt
- Att vi vågar stå för det vi vill och att vi vågar säga ifrån.
- Att vi vågar lära av våra misstag och att vi firar våra framgångar.

Planen gäller från (datum)

2023-08-01

Planen gäller till (datum, giltig ett år)

2024-07-31

Elevernas delaktighet

Barn och elever ska medverka i arbetet med att upprätta, följa upp och se över verksamhetens plan mot kränkande behandling.

Beskriv elevernas delaktighet i punktform.

- Klassråd- diskuterar frågeställningar utifrån planen och diskrimineringsgrunderna
- Elevråd- diskuterar frågeställningar utifrån planen och diskrimineringsgrunderna
- Trygghetsråd -medlemmar ut Trygghetsteamet som arbetat nära eleverna i arbetslagen
- Trygghetsvärdar-elever som hjälper vuxna att bli uppmärksamma på situationen på skolan

Vårdnadshavarnas delaktighet

Vårdnadshavare bör göras delaktiga i arbetet.

Beskriv i punktform hur vårdnadshavare tagit del av ert arbete.

- Vårdnadshavare informeras om att de är välkomna att lämna synpunkter på planens innehåll
- Enskilda möten med vårdnadshavare
- Planen är tillgänglig digitalt på hemsidan

Personalens delaktighet

Beskriv hur personal har varit delaktig under framtagande av planen.

- Arbetslagen har tagit fram statistik och underlag från genomförda elevenkäter
- Arbetslagen diskuterar främjande och förebyggande arbete utifrån statistiken
- Trygghetsansvariga i arbetslagen sammanställer information från trygghetsvärdarna
- EHT sammanställer statistik och underlag från genomförda elevenkäter

Förankring av planen

Beskriv i punktform hur förankring av planen planeras.

Elev

- Planen presenteras och diskuteras vid skolårets början
- Eleverna deltar i kartläggningar, analyser och diskussioner med syfte att formulera förebyggande åtgärder. De aktiva åtgärderna följs upp och utvärderas på klassråd, av trygghetsvärdarna och elevrådet.

Personal

- Planen presenteras och bearbetas vid läsårets början. Vikarier och personal som börjar under pågående läsår informeras om skolans plan. Planen finns i Ribbyskolans informationsmapp som varje anställd har tillgång till.
- Personalen är delaktiga i kartläggningar, analyser och diskussioner med syfte att formulera förebyggande åtgärder. Personalen deltar även i samtal och diskussioner för att rikta skolans främjande aktiviteter mot målgruppen.
- De aktiva åtgärderna följs upp och utvärderas av arbetslagen, ansvariga är arbetslagsledarna och elevhälsamordnare.

Vårdnadshavare

- Vårdnadshavare informeras om planen vid läsårets första föräldramöte.
- Vårdnadshavare hittar planen på skolans hemsida

Hur har insatser och åtgärder i Plan 2022/2023 genomförts?

Aktiva främjande insatser-hur har de genomförts

- ***Fasta platser i klassrum och i matsal (F-6)***

Insatser

-Pedagoger gör elevernas placering utifrån trygghet och studiero

- ***Gratis frukost i skolan***

Insatser

-Köket serverar gratis frukost till eleverna varje morgon som en del av det kompensatoriska uppdraget

- ***Övervakningskameror i gemensamma utrymmen***

Insatser

-Skolan har övervakningssystem

- ***Studiestöd och läxläsning i Kärnhuset***

Insatser

-Kärnhuset är öppet för eleverna varje skoldag

- ***UNGSAM***

Insatser

-Regelbundna samverkansmöten med socialtjänst, polis och fritidsverksamhet

- ***Rastverksamhet***

Insatser

-Trivselelever erbjuder styrda lekar med stöd av vuxna

-Fritidspersonalen bär gula västar och har tydliga rastområden

-Rast samtidigt för eleverna på F-6 vilket ger en högre bemanning av vuxna

- ***Låst skola***

Insatser

-Elever och personal har blippar och passerkort för att komma in

-Besökare måste boka i förväg och bli insläppta av personal

- ***Rastvärdar åk 7-9***

Insatser

-Rastvärdar på de platser där eleverna på åk 7-9 uppehåller sig

-Elevcoach rör sig regelbundet i korridorerna

- ***Elevcoach***

Insatser

-Elevcoach hälsar på eleverna varje morgon och stödjer dem under rast och lunch.

- Eleverna kan lätt få tag på elevcoach via telefon om det finns ett behov

Främjande aktiviteter utifrån diskrimineringsgrunderna

Kön

Insatser

-Ökad medvetenhet och diskussioner kring hur personalens språkbruk påverka könsnormer.

Könsöverskridande identitet eller uttryck

Insatser

-Skolan har könsneutrala toaletter

-Vid enkäter etc. där det krävs att kön ska uppges finns alternativet annan

-Det finns flexibla lösningar kring ombyte, duschning vid gymnastik samt simning.

Etnisk tillhörighet

Insatser

-Medvetandegöra ord som är kränkande utifrån etniskt ursprung

-Läromedel granskas utifrån stereotypa föreställningar om etniska grupper

Religion och annan trosuppfattning

Insatser

-Skolrestaurangen har ett utbud som tar hänsyn till religion

-Pedagoger synliggör och använder elevers kunskaper om och erfarenheter av olika religioner.

Funktionsvariationer

Insatser

-Tillgängliga lärmiljöer

-Tillgång till hiss vid behov

Sexuell läggning

Insatser

-Systematiskt värdegrundsarbete

-Regelbunden frivillig HBTQIA grupp för elever med vuxen på skolan

Ålder

Insatser

-Personal arbetar aktivt med sitt språkbruk och använder inte ord som har negativ klang relaterat till ålder

-Skolan har gemensamma aktiviteter, friidrottsdagar och elevens val (åk F-6)

Sexuella trakasserier

Insatser

-Systematisk värdegrundsarbete som berör sexuella trakasserier

-Begreppet samtycke finns i LGR 22 och lyfts genom undervisning samt i värdegrundsarbete

Hedersrelaterat våld och förtryck

Insatser

All personal på Ribbyskolan har fått grundutbildning i hedersrelaterat våld och förtryck

Aktiva förebyggande insatser-hur har de genomförts

- **Förtroendefull relation**

20% av våra elever upplever att de inte har någon vuxen de känner förtroende för eller som de kan tala med på skolan. De upplever också att de saknar tillgängliga vuxna på raster och i allmänutrymmen.

Insatser

- Förtydliga och utveckla mentorsrollen och innehållet på mentorstiden.
- Personal månar om att lära sig namn på elever, även de man inte undervisar
- Vuxennärvaro under raster och lunchtid
- Rastvärden ska upplevas vara tillgänglig för samtal med eleverna
- Fältassistenter på plats i skolan regnbundet
- Elevcoach finns tillgänglig för elever på morgonen och under raster
- Trygghetsteamet arbetar aktivt med elevernas trygghetsvärdar

- **Nätkränkningar**

Eleverna uppger att 27,8% någon gång upplevt eller vittnat om homofobi, rasism, kränkande kommentarer, religiösa kränkningar eller sexuella trakasserier i skolan.

Insatser

- Övningar och samtal kring attityder, diskriminering, kränkande behandling, relationer och värderingar genomförs under läsåret.
- Övergripande arbete med skolans värdegrund med all personal som utgår från vårt uppdrag och hur det definieras i läroplanen. Genomförs i samband med verksamhetens kompetensutvecklingsdagar och leds av skolledning och den pedagogiska utvecklingsgruppen.
- Föreläsning av kriminolog Maria Dufva om nätet för elever och personal
- Värdegrundsarbete kopplat till föreläsningen
- Skolan använder sig också av värdegrundsmaterial från Delbart.se. Eleverna gör detta med mentor, skolkurator och elevcoach.

- **Otrygga platser**

Eleverna upplever att vissa områden är otrygga

Insatser

- Schemalägga personal till upplevda otrygga platser under rastverksamhet
- Laga trasiga toaletter
- Skapa små trygga enheter i den stora skolan
- Det har varit ett svårt arbete då vi varit i provisoriska lokaler.
- I mars 2023 flyttade Ribbyskolan in i nya lokaler. Ny enkät kommer att genomföras HT23.

- **Trygghet under rast**

Resultat från statistik har visat att kränkningar ofta sker under raster

Insatser

- Tydligt rastschema där rastvärdar bär gula västar
- Åk F-6 har rast samtidigt vilket möjliggör att all fritidspersonal kan vara ute samtidigt
- Ribbyskolan är en Trivselskola där elever med stöd av vuxna leder lekar under raster
- Personal på F-6 får statistik ur DF-respons regelbundet i syfte att täcka upp vid otrygga områden på skolan och förekomma kränkningar

-Uppföljning av trygghetsenkät en gång per termin

- ***Kommunikation mellan skola och fritids åk F-6***
Bristfällig kommunikation mellan fritids och skola

Insatser

-Regelbundna och strukturerade möten med skola och fritids

Uppföljning och analys av nuvarande läge

Lista de underlag ni har använt er av:

- Enkätresultat februari 2023
- Enkätresultat från november 2022
- Trygghetsråd
- Statistik från DF respons
- Hälsosamtal
- Klassråd
- Elevråd
- Statistik från EHT

Kartläggning

Läs underlag från kartläggning/datainsamling noggrant och gör noteringar. Använd frågorna nedan kopplat *till ett underlag enligt ovan i taget*.

- **Enkätresultat februari 2023**

F-6

Elever som uppger att de är otrygga på skolan upplever en skillnad pga att F-6 och åk 7-9 slagits samman till en ny skola. De yngre barnen upplever en otrygghet pga det. Fritidspedagoger har försökt skapa strukturer för att bemöta detta, tex är fotbollsplanen uppdelad i områden för olika ålderskategorier. Elever upplever konflikter och missförstånd under rast, de behöver vuxenstöd i att reda i detta samt att hitta en kompis att vara med om deras bästis är frånvarande. Eleverna behöver träna på att lyssna på varandra och visa medkänsla. Åk sex har talat mycket om att bjuda in olika kompisar till olika lekar som en förberedelse inför åk 7 när det kommer nya elever från andra skolor till Ribbyskolan. Skolan arbetar vidare under 23/24 för att skapa en gemensamma traditioner och få ihop två skolor till en.

7-9 högstadiet har inte gjort någon enkät under VT 23 pga flytt till ny skola.

- **Enkätresultat från november 2022**

I åk 1-6 är det fler elever upplever att de trivs i skolan vid mätningarna i mars(75,1%) än i november (73,9%) . I åk 1-6 är det fler som upplever att någon är elaka mot dem i november (23,9%) än i mars (21,8%). Det som sticker ut är att elever i förskoleklass upplever att de trivs sämre med sina klasskamrater mätningen i mars (75,6%) jämfört med i november (87,8%). Detsamma gäller för hur de har besvarat frågan hur de trivs med sina vuxna, i november uppgav 92,7% att de trivdes bra med de vuxna och i mars var siffran 87,8%. Den allmänna trivseln i skolan är också något högre i november (85,4%) än i mars (80,5%) för förskoleklass. Åk 1-6 däremot trivs bättre med sina vuxna i mars (75,1%) än i november (73,9%) och det är också fler som uppger att de trivs med sina kompisar i klassen i mars (69,8%) än i november(63,1%).

Åk 7-9

58,7 % av eleverna upplever att de trivs bra i klassen, 81,8% upplever att de har kompisar i klassen och 59,5% upplever att de blir bra behandlade av vuxna i skolan. Utifrån diskrimineringsgrunderna så är det 13,3% som upplever att de blivit kränkta någon gång, frågan hur jag ser ut/klär mig utifrån min könstillhörighet sticker ut där 4,4% upplever att de blivit kränkta. 17,4 % upplever att de känner sig otrygga på olika platser i skolan, det gäller främst toaletter, i hallarna till klassrummen och utrymmen där elever kan använda sina mobiler och tex publicera bilder eller film på sociala medier. 74,4% av eleverna uppger att de behandlar andra elever och vuxna på skolan på ett bra sätt. 2,7% upplever att de blir utsatta av någon elev på skolan.

Åk 7-9 lämnade sina provisoriska skollokaler under VT 23 och en ny elevenkät kommer att genomföras under HT 23.

- **Trygghetsråd**

Trygghetsrådet uppger att eleverna trivs i sin nya skola men att den upplevs som stor. Det har tagit några veckor att bli bekväm och hitta till lektionssalar och hemvister. Eleverna uppger att det känns tryggt med toaletter som går att låsa, däremot upplevde både elever och vuxna att det var mycket spring i korridorerna i starten och att en grupp elever hängde i korridorer och skolkade. I nya skolan finns det fler ställen att hålla sig undan på och gömma sig från lärare och övrig personal. Det har varit några besök på skolan där utomstående har kommit för att göra upp vid olika konflikter och det har en del elever upplevt som obehagligt. Eleverna efterfrågar konsekvenser när det har skett kränkningar, de uttrycker tex att det inte händer något och att vi vuxna ska vara hårdare. Eleverna uppskattar dock att elevcoach och personal rör sig i korridorerna.

- **Statistik från DF-respons**

VT 23 har det skrivits totalt 51 stycken kränkingsrapporter, 47 stycken handlade om elev som kränker elev och 2 stycken handlar om ärenden där personal varit inblandad. 40 stycken ärenden bedömdes som kränkande behandling och gick vidare för utredning. Fördelningen av tillvägagångssätt där ett ärende kan tillhöra flera kategorier:

Fysiskt 32,4%

Verbalt 32,4%

Hot om våld 14,1%

Kränkningar via sociala medier 12,7%

Annat 4,2%

Text och bildburet 2,8%

Psykosocialt 1,4%

De flesta kränkningar har rapporterats på tisdagar och torsdagar. I 3 av fallen har skolan gjort en orosanmälan utifrån kränkingsärendet. De flesta incidenterna har skett i korridorer och skolgård/utrymmen där eleverna uppehåller sig under rast eller i

klassrum. Åk 7 är överrepresenterade tätt följt av åk 8 och förskoleklass. Det är främst flickor som är utsatta för kränkande behandling.

- **Hälsosamtal**

Eleverna på åk 7-9 berättar att det är tryggare i den nya skolbyggnaden, de upplevde att det var mycket trångt på den förra skolan och att det skapade otrygghet. Eleverna gick inte på toaletterna på förra skolan för de gick inte låsa och var dåligt isolerade för ljud, många elever upplevde den förra skolgården som otrygg. På gruppnivå är det många elever som upplever sig trygga i skolan.

Åk 4 upplevde att det var mycket konflikter på fotbollsplan och att det saknades vuxna där. Generellt över alla årskurser så är det många elever som trivs i skolan och har trygga vuxna.

Det många elever som mår dåligt pga. psykosocial miljö hemma och stress/press i skolarbetet.

- **Klassråd**

Eleverna berättar att de saknar ett uppehållsrum likt det de hade i de provisoriska lokalerna. De saknar också aktiviteter ute i korridorerna tex pingisbord. De saknar fler vuxna ute i korridorerna och vill gärna få i gång Skol-if. Elever i grupp som uppehåller sig i korridorerna upplevs som skrämmande.

- **Elevråd**

Eleverna berättar att de saknar ett uppehållsrum likt det de hade i de provisoriska lokalerna. De saknar också aktiviteter ute i korridorerna tex pingisbord. De saknar fler vuxna ute i korridorerna och vill gärna få i gång Skol-if. . Elever i grupp som uppehåller sig i korridorerna upplevs som skrämmande. Eleverna efterfrågade traditioner i samband med niornas avslutning.

- **Statistik från EHT**

EHT gjorde en kartläggning av elever som skolkade mycket kring påsk och utarbetade en handlingsplan utifrån det. Den gick ut på att fler elever skulle få högre skolnärvaro. Det gjordes insatser på organisation, grupp och individnivå. Fler vuxna uppehöll sig i korridorerna och kontakter med vårdnadshavare intensifierades. Insatserna gjorde så att korridorerna upplevdes som tryggare och de elever som skolkade eleverna fick bättre förutsättningar att nå målen. EHT har kartlagt sin egen verksamhet och utarbetat en ny organisation i arbetslagen inför hösten för att få till ett likvärdigt och strukturerat arbetssätt med syfte att bland annat höja skolnärvaron och elevernas skolresultat.

Analys av riskerna och vilka effekter ni har uppnått

Använd frågorna nedan riktat till *alla underlag samlat*.

Övergripande analys

Eleverna upplevde den provisoriska skolan som otrygg, trång och ofräsch. Detta gäller både för hela F-9. Vi ser fram emot att ta del av nya data i nästa mätning i november 2023. Skolan behöver generellt arbeta med raster och aktiviteter för eleverna mellan lektioner. Eleverna behöver uppleva att personal är synlig och hjälpsamma vid

konflikter och aktiviteter. Eleverna på högstadiet saknar sysselsättning under rast och eleverna på F-6 behöver stöd av vuxna i lekar samt att hitta nya kompisar när bästisen är frånvarande. En annan utmaning inför läsåret 23/24 är att få ihop skolan så att eleverna känner igen rutiner och traditioner från förskoleklass till årskurs 9.

Det finns ett samband mellan elever som skolkar i korridorer och upplevd trygghet hos elever som passerar. Det är viktigt att visa att personal tycker det är viktigt att elever ska gå på lektion och att personal följer upp med vårdnadshavare när detta inte sker. Eleverna vill att det ska bli tydligt vilka konsekvenser som sker vid kränkningar och att följer upp med inblandade parter.

Analys och värdering

Det fungerar bra med rastvärdar som bär väst och har tydliga ansvarsområden på skolan. Att all fritidspersonal kan vara ute samtidigt skapar förutsättning för att å ena sidan stödja de yngre eleverna på bästa sätt och å andra sidan ur ett kränkingsperspektiv. Personal på högstadiet rör sig i korridorer och utomhus utifrån var eleverna befinner sig. Flytten till nya skolbyggnaden har gjort då att fler elever på åk 7-9 uttryckt att de känner sig trygga. Inför HT 23 har högstadiepersonal bättre förutsättningar att skapa trygghet i korridorer då vi har testat på miljön sedan 1/3-23. Det finns tankar om att trygghetsteamet ska erbjuda aktiviteter under rast i höst, vi ska diskutera det vidare och se om det finns utrymme för det schemamässigt. De flesta elever upplever att de har en förtroendefull relation till en vuxen på skolan, den nya organisationen med åldershomogena arbetslag möjliggör för att vi lättare ska kunna identifiera de elever som inte upplever sig ha en förtroendefull relation och ge möjlighet att knyta an till en annan pedagog i arbetslaget. Skolbyggnaden har två ingångar nära varandra vilket gör att eleverna passerar skolans elevcoach och får en morgonhälsning varje morgon. Nästan all personal äter tillsammans med eleverna på högstadiet i matsalen vilket skapar tillfällen för samtal och trygghet. De yngre eleverna äter i en egen matsal där de sitter på fasta platser tillsammans med pedagoger.

Det har varit svårt att följa upp en del gemensamma regler, tex att det bara får vara en elev åt gången på toaletten. Det har också skett en del kränkningar vid toaletterna främst för åk 7-9 där vi inte kan återse händelsen och följa upp på ett sådant sätt vi önskar. Fritids och skola har en utmaning i att skapa tillit för varandras professioner och hitta gemensamma arbetssätt som fungerar för respektive verksamhet.

Då skolan är stor med många olika ytor att täcka upp så har personalen fått testa på olika strategier under terminens gång för att kunna stödja vid konflikter och röj i korridorer.

Under läsåret 23/24 kommer Ribbyskolan att arbeta vidare för att det ska bli mer strukturerat och systematiskt kring elevernas måluppfyllelse, koll på skolnärvaro samt ärenden till EHT, målet är att arbetslagen kommer att arbeta mer likvärdigt med den

pedagogiska elevhälsan. Ribbyskolans EHT kommer också att gå kurs via SPSM:s som ett led i att utveckla skolans pedagogiska elevhälsa.

Utifrån uppföljningen och analysen, vilka risker har ni identifierat?

- Skolk skapar häng i korridorer vilket leder till otrygghet
- Att strukturerat följa upp och utreda kränkningar för att eleverna ska känna att "det händer" något
- Om personalen känner tillit till varandras professioner och kommunicerar på ett bra sätt så blir eleverna tryggare.
- Om eleverna inte har en förtroendefull relation till minst en vuxen på skolan finns risken att personal missar viktig information som kan förhindra kränkningar och att kunna ge rätt stöd inom det kompensatoriska uppdraget.
- Dokumentera-arbeta för att all personal ska dokumentera på liknande sätt i DF-respons. Detta gör skolans arbete rättssäkert och lättare att följa upp.

Främjande arbete

Det främjande arbetet pågår alltid utan att något särskilt har hänt. Målet med skolans främjande arbete är att skapa en trygg och tillitsfull arbetsmiljö för alla elever, där alla elever har maximala möjligheter att lära och utvecklas. Syftet är att personal och elever i både ord och handling visar respekt för allas lika värde och i förlängningen hur lärare och elever bemöter varandra.

Exempel på främjande insatser

Främjande arbete handlar om insatser för att skapa tillitsfulla relationer, studiero, likabehandling, normmedvetenhet och trygghet. Det görs på många olika sätt men bland annat genom barns och elevers delaktighet, elevdrivna caféer, ordningsregler som tas fram med elevernas medverkan samt kompetensutveckling av personal kring normer och värden.

Främjande arbete är också att stärka demokratisk kompetens genom undervisning om mänskliga rättigheter, jämställdhet, sex och samlevnad och liknande. Det främjande arbetet är fundamentalt för all skolverksamhet, är ständigt en del i undervisningen och ska pågå kontinuerligt.

Aktiva främjande insatser – tabellform

Läsår 2023/2024.

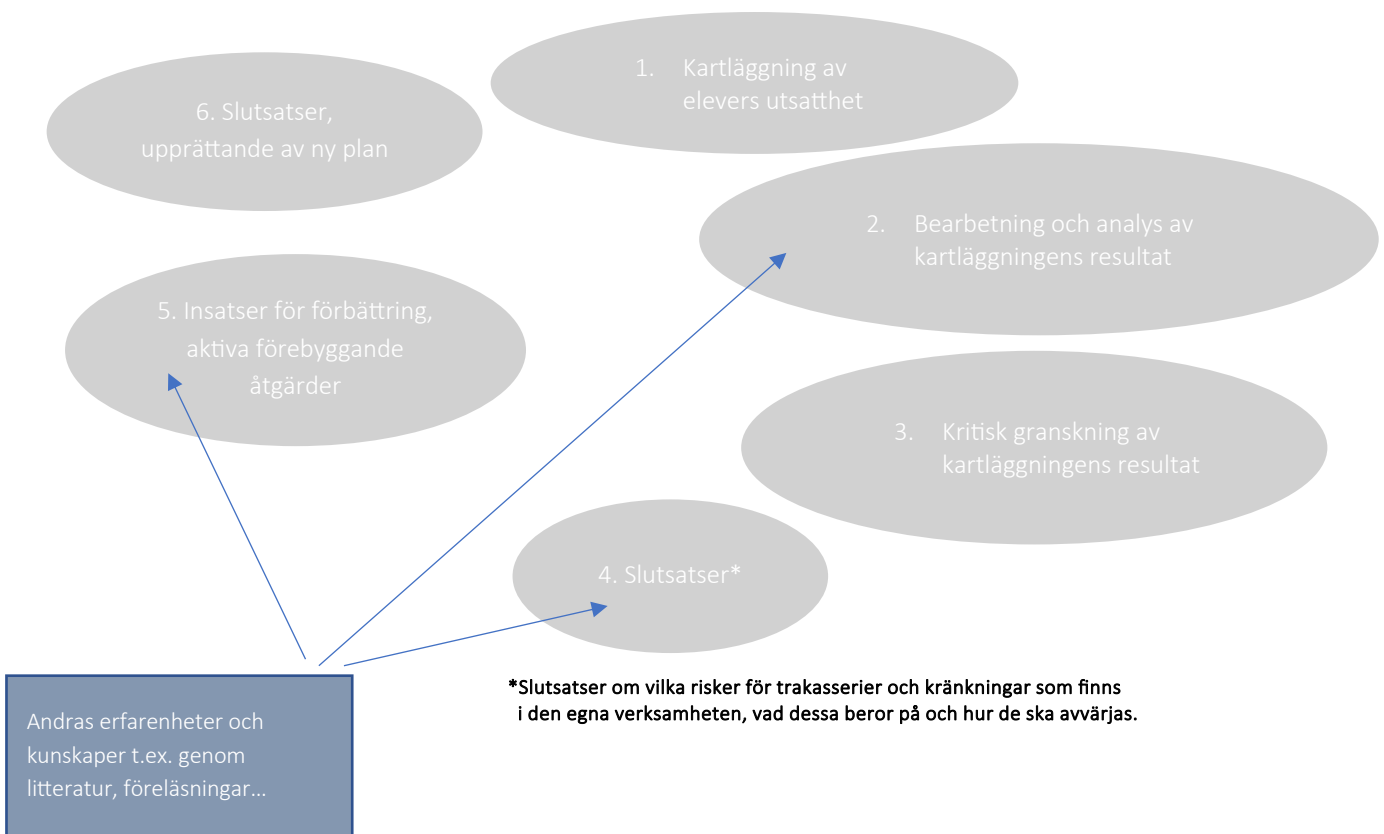
Mål med den främjande åtgärden	Konkreta åtgärder	Effekter som vi vill uppnå med åtgärden		<ul style="list-style-type: none"> Hur ska uppföljningen ske Ansvarig för åtgärden Datum när åtgärderna ska vara genomförda
Fasta platser i klassrum och matsal(F-6)	Pedagogen bestämmer var eleverna ska sitta utifrån trygghet och studiero	Trygghet, förutsägbarhet och studiero		Ansvarig pedagog ansvarar för placering, uppföljning och utvärdering. Vid terminsstart
Gratis frukost i skolan	Skolan erbjuder frukost varje skoldag som en del av vårt kompensatoriska uppdrag	Skapa förutsättningar för studiero och likvärdighet		Skolans restaurang ansvarar tillsammans med skolledning för uppföljning och utvärdering. Vid terminsstart
Metoden PAX på F-6	Skolan använder metoden PAX i ÅK F-6 som ett led i vårt arbete för ökad studiero	Trygghet, förutsägbarhet och studiero		EHT ansvarar för utvärdering tillsammans med klasslärare 1/6-24
Övervakningskameror i gemensamma utrymmen	Övervakning för att skapa förutsättningar för studie och trygghet	Lättare identifiera riskområden på skolan samt lättare kunna hantera olika händelser		Skolledning och huvudman ansvarar för placering, uppföljning och utvärdering. Detta sker kontinuerligt
Studiestöd och läxläsning varje dag i Kärnhuset	Skolan har ett kompensatoriskt uppdrag för att skapa likvärdighet och måluppfyllelse för eleverna	Högre mål av uppfyllelse och högre skolnärvaro		EHT och stödteam ansvarar för åtgärd samt utvärdering. 1/6-24
UNGSAM-Samverkan med viktiga kontakter i närområdet skolan	Regelbundna möten	Samarbete med lokalsamhället för att kartlägga		Skolledning kallar till terminens första möte HT 23

tex fritidsgård och fältassistenter		problemområden, skapa strategier samt vidta lämpliga åtgärder för att förebygga kriminalitet och droganvändning hos våra elever		
Rastverksamhet	Personal bär gula västar samt har ett tydligt schema för att täcka upp olika områden på skolgården. Trivselelever erbjuder styrda lekar under rast med stöd av vuxna	Skapa tydlighet för elever Stöd i lekar		Fritids 1/6-24
Låst skola	Skolan är låst vilket innebär att besök måste anmälas i förväg	Trygghet för elever och personal		Skolledning samt huvudman 1/6-24
Rastvärdar åk 7-9	Rastvärdarna rör sig på de områden eleverna uppehåller sig inne i skolan	Ökad trygghet för elever		Skolledning 1/6-24
Elevcoach	Elevcoach som hälsar på eleverna varje morgon och stödjer eleverna under raster och lunch	Ökad trygghet för elever		EHT 1/6-24
Trygghetsteamet	Trygghetsteamets uppdrag kommer att bli tydligare	Ökad trygghet för eleverna		Skolkurator 1/6-24

Förebyggande arbete

Skolverket rekommenderar att huvudmän och skolor fortsätter att bedriva ett sammanhållet arbete mot såväl diskriminering som mot kränkande behandling, som en del av värdegrundsarbetet.

Utgångspunkten för arbetet med aktiva förebyggande åtgärder är att upptäcka risker för diskriminering, trakasserier och/eller kränkande behandling. Vi undersöker fortlöpande risker genom olika former av kartläggningar såsom enkäter, hälsosamtal, trygghetsvandringar etcetera.



Aktiva förebyggande åtgärder utifrån identifierade risker - tabellform

Lite längre upp i dokumentet, under rubriken "Utifrån uppföljning och analysen, vilka risker har ni identifierat?", har ni listat er verksamhets identifierade risker.

Utifrån identifierade risker, vilka åtgärder planerar ni? Anpassa tabellen nedan efter hur många aktiva förebyggande åtgärder ni väljer att ha.

Mål med en förebyggande åtgärden	Konkreta åtgärder	Effekter som vi vill uppnå med åtgärden	Ansvarig för åtgärden samt uppföljning Datum
Skolnärvaro	<ul style="list-style-type: none"> -Skapa nya strukturer för närvaroarbetet -Stödja arbetslagen och mentorerna -En funktion har ett övergripande ansvar för skolnärvaron 	<p>Ökad skolnärvaro för fler elever</p> <p>Mentorerna och arbetslagen arbetar likvärdigt för att främja skolnärvaro</p>	<p>1/6-24</p> <p>EHT</p>
Kränkningsarbete	<ul style="list-style-type: none"> -Utbildning för personal vid terminsstart HT 23 -Stöd och uppföljning för personal under läsåret- -Förtydliga trygghetsteamets roll vid kränkingsärenden, trygghetsteamet träffas var tredje vecka -Trygghetsrådet träffas var tredje vecka 	<p>Skapa ett strukturerat arbete mot kränkningar som all personal känner till</p> <p>Kartläggning, handlingsplan och genomförande.</p> <p>Kartläggning och handlingsplan utförs av stiftelsen Tryggare skola.</p>	<p>1/6-24</p> <p>EHT</p>

	-Projektet Tryggare skolan		
Förtroendefull relation	<p>-Arbetslagen arbetar strukturerat för att lära känna eleverna vid terminsstart</p> <p>-Gemensamt värdegrundsarbete för några elevgrupper</p> <p>-Skapa förutsättningar för ett fler pedagoger finns runt eleverna i de åldershomogena arbetslagen</p>	Att fler elever på Ribbyskolan upplever att de har minst en förtroendefull relation till en vuxen på skolan	<p>1/6-23</p> <p>EHT</p>
Kommunikation och tillit	<p>-Handledning för personal på fritids och skola av skolpsykolog</p> <p>-Gemensamma möten</p> <p>-Kollegialt lärande</p> <p>-Studiedag 15/8</p>	Att personal upplever att de har tillit till varandras professioner och samarbetar utifrån elevernas bästa	<p>1/6-24</p> <p>Skolledning</p>
Dokumentation	<p>-Utbildning i DF-respons vid terminsstart HT 23</p> <p>-Stöd och uppföljning med personal under läsårets gång</p>	Att all personal dokumenterar på ett likvärdigt sätt i DR-respons	<p>1/6-23</p> <p>EHT</p>

Hur plan för läsåret 2023/2024 ska utvärderas

Årets plan ska utvärderas senast
2024-06-30

Beskriv hur årets plan ska utvärderas

- Arbetslagen utvärderar
- Trygghetsteamet utvärderar
- EHT utvärderar
- Elevrådet utvärderar

- **Ansvarig för att årets plan utvärderas**
- Rektor
- Skolkurator

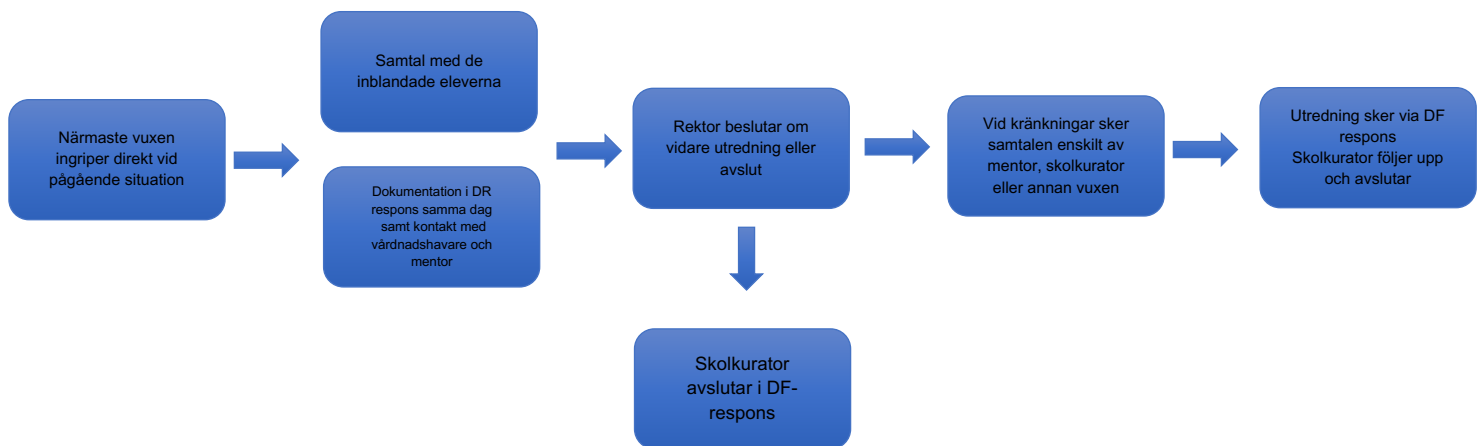
Rutiner för skolans arbete

- Rutiner för att anmäla, utreda och dokumentera situationer som kan handla om kränkande behandling, trakasserier eller diskriminering är samma för alla verksamheter inom grundskolans verksamhetsområde i Haninge kommun. [Längst ned](#) finns en beskrivning av skolans egna rutiner vid en akut situation.

- **Årligt upprättade plan**
- Huvudmannen är skyldig att se till att det i varje verksamhet årligen upprättas en plan mot kränkande behandling.
- Mallen omfattar de främjande, förebyggande och åtgärdande delarna av såväl diskrimineringsgrunderna som kränkande behandling.
- Beakta att varje verksamhet (förskoleklass, grundskola, grundsärskola, specialskola, sameskola och fritidshem) ska synliggöras utifrån kartläggning och analys av resultat. Specifika åtgärder ska väljas för varje verksamhet.

- **Rutiner för att utreda och åtgärda när en elev kränks av andra elever eller personal – DF respons**
- All personal ska vara uppmärksam på indikationer om att en elev utsätts för kränkningar, trakasserier eller diskriminering.
- All personal som ser, hör eller får information om att en elev utsätts för kränkande behandling, trakasserier eller diskriminering har ett ansvar att ingripa eller hämta den hjälp som behövs för att stoppa pågående kränkningar, trakasserier eller diskriminering.
- Rektor ska skyndsamt anmäla till huvudman-anmälan sker via DR-respons

- Personal som själv ser eller får information om att någon elev utsätts för kränkande behandling, trakasserier eller diskriminering av en av skolans anställda eller annan vuxen som befinner sig inom skolan anmäler händelsen i DF-respons.
- Skyldigheten att utreda gäller även om vårdnadshavare eller elev uppger att de inte vill att händelsen ska utredas.
- Ribbyskolans utredningsteam bestående av rektor, bit rektor och skolkurator träffas varje vecka för att följa upp och besluta om vidare utredning i pågående och anmälda ärenden.



• Anmälningsplikt

- Om personal i en verksamhet får kännedom om att en elev kan ha blivit utsatt för kränkande behandling i samband med verksamheten, inträder skyldigheten att skyndsamt anmäla detta till rektor. Detta sker via det digitala systemet DF-respons.
- Rektor har i sin tur motsvarande skyldighet att anmäla till huvudmannen (grundskolechef).

- Anmälan om att elev känner sig kränkt av personal utreds alltid av skolans rektor. Rektor kan överlåta utredande samtal till biträdande rektor men rektor ska hålla sig ajour och det är alltid rektor som avslutar personalutredningar. Områdeschef/skolchef och personalavdelning informeras och involveras alltid i utredning och åtgärder.

• Rutiner för uppföljning

- Rektor ansvarar för att fungerande rutiner finns för personalens arbete och för att rektor kan hålla sig ajour om aktuellt läge. Genomförandet av utredning av kränkande behandling kan delegeras till person med tillräckliga kunskaper, ofta deltagare i skolans EHT eller mentor.

- **Ansvarsförhållande**

- Områdeschef/Skolchef representerar huvudman i dessa frågor och är ytterst ansvarig för att fungerande rutiner och stöd finns framtagna för kommunens grundskolor. Områdeschef/Skolchef håller sig ajour om läget på skolorna och följer upp plan mot kränkande behandling som en del av det systematiska kvalitetsarbetet. Utredare på förvaltningen sammanställer ärendebalans och tillhandahåller underlag samt ger vid behov stöd och utbildning.
- Rektor är ytterst ansvarig på skolan och den som förväntas ha kännedom om pågående kränkingsärenden. Rektor är vidare ansvarig för årligt upprättande av Plan mot diskriminering, trakasserier och kränkande behandling samt genomförande av dess innehåll.
- Den personal som ser eller får en information om att en elev känner sig utsatt eller själv kan misstänka att en elev är utsatt ska påbörja en utredning. En utredning påbörjas genom att ett kränkingsärende upprättas i DF-respons.

- Beskrivning av skolans rutiner vid en akut situation
- Elever och vårdnadshavare kan vända sig till

Händelse	Kontakt Steg 1	Kontakt Steg 2	Kontakt Steg 3
Misstanke om trakasserier, diskriminering eller kränkande behandling.	Prata med lärare eller annan vuxen på skolan.	Skolans rektor Jesper Samuelsson	Om du efter att ha pratat med skolans rektor fortfarande inte tycker att du får den hjälp som krävs kan du lämna ett klagomål till barn- och utbildningsförvaltningen. Förvaltningen utreder då händelsen och bidrar för att lösa situationen.
Trygghet och trivsel	Klasslärare	Trygghetsansvarig Åk F-6 Jack Paino Åk 7-9 Ann-Sofi Ekholm	jesper.samuelsson@haninge.se jack.paino@haninge.se annsofi.ekholm@haninge.se
Fritidshemmet	Fritids F-1 Fritids 2-3		08-606 51 41 08-606 90 79
Skolmat och matsalen	Kökschef	Mats Mirén	Mats.miren@haninge.se

- Rutiner för personal att anmäla misstanke om kränkande behandling till rektor
- Ska ske i direkt samband med händelsen genom att kränkingsrapport skrivs i DF-respons
- Rutiner för att utreda och åtgärda kränkande behandling
- Den personal som får kännedom om kränkningen ansvarar för att den utreds och följs upp med stöd av skolkurator. Bit rektor och skolkurator ansvarar för att systematiskt gå igenom kränkingsärenden i DF-respons varje vecka.
- Läs mer om Haninge kommuns arbete mot kränkande behandling på kommunens webbplats Haninge.se: [Trygghet, studiero och inflytande - Haninge kommun](http://haninge.se)

Bilaga: definitioner och lagar

Lagar och förordningar

Arbetet mot diskriminering och trakasserier regleras i Diskrimineringslagen (2008:567/2016:828) medan arbetet mot kränkningar regleras i Skollagen (2010:800). Både lagstiftningarna kräver att det ska finnas ett strategiskt och långsiktigt arbete i verksamheterna.

Diskrimineringslagen 2016:828

3 kap. Aktiva åtgärder

1§ Aktiva åtgärder är ett förebyggande och främjande arbete för att inom en verksamhet motverka diskriminering och på annat sätt verka för lika rättigheter och möjligheter oavsett kön, könsöverskridande identitet eller uttryck, etnisk tillhörighet, religion eller annan trosuppfattning, funktionsnedsättning, sexuell läggning eller ålder.

3§ Arbetet med aktiva åtgärder ska genomföras fortlöpande

18§ Utbildningsanordnare ska ha riktlinjer och rutiner för verksamheten i syfte att förhindra trakasserier och sexuella trakasserier.

Skollagen 2010:800

6 kap. Åtgärder mot kränkande behandling

6§ Huvudmannen ska se till att det inom ramen för varje särskild verksamhet bedrivs ett målinriktat arbete för att motverka kränkande behandling av barn och elever.

8§ Huvudmannen ska se till att det varje år upprättas en plan med en översikt över de åtgärder som behövs för att förebygga och förhindra kränkande behandling av barn och elever. ... En redogörelse för hur de planerade åtgärderna har genomförts ska tas in i efterföljande års plan.

Läroplanerna (Lgr22, Lgrsär22)

Frågor kring diskriminering, trakasserier och kränkande behandling i såväl Skolans värdegrund och uppdrag som i kursplanerna.

Skolans värdegrund och uppdrag

Utbildningen ska förmedla och förankra respekt för de mänskliga rättigheterna och de grundläggande demokratiska värderingar som det svenska samhället vilar på. Var och en som verkar inom skolan ska också främja aktning för varje människas egenvärde och respekt för vår gemensamma miljö.

Människolivets okränkbarhet, individens frihet och integritet, alla människors lika värde, jämställdhet mellan kvinnor och män samt solidaritet mellan människor är de värden som skolan ska gestalta och förmedla. I överensstämmelse med den etik som förvaltats av kristen

tradition och västerländsk humanism sker detta genom individens fostran till rättskänsla, generositet, tolerans och ansvarstagande. Undervisningen i skolan ska vara icke-konfessionell.

Skolan ska gestalta och förmedla de värden och rättigheter som uttrycks i Förenta nationernas konvention om barnets rättigheter (barnkonventionen). Utbildningen ska utgå från vad som bedöms vara barnets bästa och eleverna ska få kännedom om sina rättigheter.

Förståelse och medmänsklighet

Skolan ska främja förståelse för andra människor och förmåga till inlevelse. Utbildningen ska präglas av öppenhet och respekt för människors olikheter. Ingen ska i skolan utsättas för diskriminering som har samband med kön, etnisk tillhörighet, religion eller annan trosuppfattning, könsöverskridande identitet eller uttryck, sexuell läggning, ålder eller funktionsnedsättning eller för annan kränkande behandling. Alla sådana tendenser ska aktivt motverkas. Intolerans, förtryck och våld, till exempel rasism, sexism och hedersrelaterat våld och förtryck, ska förebyggas och bemötas med kunskap och aktiva insatser. (Lgr 22, Lgrsär 22.)

Barnkonventionen

Den 1 januari 2020 blev FN:s konvention om barnets rättigheter svensk lag. Det innebär ett förtydligande av att domstolar och rättstillämpare ska beakta de rättigheter som följer av barnkonventionen. Barnets rättigheter ska beaktas vid avvägningar och bedömningar som görs i beslutsprocesser i mål och ärenden som rör barn. En inkorporering av barnkonventionen bidrar till att synliggöra barnets rättigheter. Det är ett sätt att skapa en grund för ett mer barnrätts baserat synsätt i all offentlig verksamhet. Du hittar lagen i sin helhet på [Regeringskansliets hemsida](#).

Begrepp och definitioner

Kränkande behandling

Kränkande behandling är ett beteende som utan att ha samband med någon diskrimineringsgrund kränker ett barns eller en elevs värdighet. Kränkningar och trakasserier kan äga rum i den fysiska verkligheten eller via sociala medier. De kan vara *fysiska* (knuffar och slag), *verbala* (skällsord), *Text/bilder/ljud* –(sms, sociala medier) eller *psykosociala* (utfrysning och ryktesspridning).

Mobbning

Mobbning är när ett barn eller elev är utsatt för upprepade negativa handlingar och där det hos den/de som utsätter finns ett syfte att tillfoga den andra skada eller obehag. Det ska dessutom finnas en skillnad i styrkeförhållande mellan den/de som utsätter och den som utsätts för att beteendet ska kallas mobbning enligt Olweus klassiska definition.

Trakasserier

Trakasserier är ett beteende som kränker någons värdighet och som har samband till en eller flera av diskrimineringsgrunderna.

Sexuella trakasserier

Sexuella trakasserier är ett uppträdande av sexuell art som kränker någons värdighet. Sexuella trakasserier kan handla om ovälkomna beröringar, tafsningar, skämt, förslag eller bilder som är sexuellt anspelade och som upplevs som kränkande för personen. Sexuella trakasserier kan även handla om en sexuell jargong.

Diskriminering

Det finns två former av diskriminering: direkt och indirekt diskriminering.

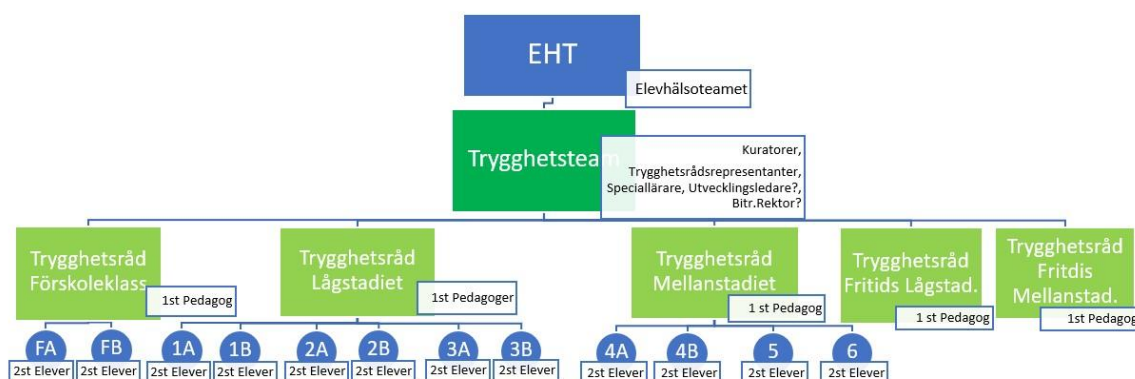
Direkt diskriminering: att någon missgynnas genom att behandlas sämre än någon annan behandlas eller skulle ha behandlats i en jämförbar situation, samt att missgynnandet har att göra med någon av de sju diskrimineringsgrunderna. (kön, könsidentitet eller uttryck, etnisk tillhörighet, religion eller annan trosuppfattning, funktionsnedsättning, sexuell läggning, ålder) För en beskrivning av diskrimineringsgrunderna samt sexuella trakasserier, se bilaga 1.

Indirekt diskriminering: att någon missgynnas genom en bestämmelse, ett kriterium eller ett förfaringsätt som framstår som neutralt men som kan komma att missgynna personer med ett visst kön, viss könsöverskridande identitet eller uttryck, viss etnisk tillhörighet, viss religion eller annan trosuppfattning, viss funktionsnedsättning, viss sexuell läggning eller viss ålder. Detta gäller såvida inte bestämmelsen, kriteriet eller förfaringsättet har ett berättigat syfte och de medel som används är lämpliga och nödvändiga för att uppnå syftet.

Eftersom diskriminering handlar om missgynnande förutsätter det någon form av makt hos den som utför diskrimineringen. I skolan är det huvudmannen eller personalen som kan göra sig skyldig till diskriminering. Elever kan inte diskriminera varandra i juridisk bemärkelse.

Bilaga: arbetsmodell

F-6



7-9

